




Enseignement secondaire général

Statistiques globales
&
Analyse des résultats scolaires
Année scolaire 2004/2005



MINISTÈRE DE L'ÉDUCATION NATIONALE
ET DE LA FORMATION PROFESSIONNELLE
Service de coordination de la recherche et de
l'innovation pédagogiques et technologiques

Enseignement secondaire général

Statistiques globales
&
Analyse des résultats scolaires
Année scolaire 2004/2005

Jérôme Levy

copyright: Ministère de l'Éducation nationale et de la Formation professionnelle,
SCRIPT, 2006

ISBN: 2-87995-732-x

rédaction: Jérôme LEVY, 29, rue Aldringen, L-2926 LUXEMBOURG
tél.: 478-5189 / e-mail: levy@men.lu
<http://www.script.lu>

lay-out: Nathalie Fritz

impression:

Table des matières

Table des matières	5
Introduction	11
Statistiques globales	
a) effectifs.....	14
b) sexe	14
c) enseignement public et privé	14
d) nationalité.....	15
e) nationalité: statistiques comparatives	16
f) répartition par bâtiment	17
g) âge.....	18
Résultats scolaires - Bilan global descriptif	
1. Promotion globale	20
2. Moyenne annuelle pondérée	21
3. Les notes insuffisantes	22
4. Promotion par nationalité.....	24
5. Rétrospective	25
5.1. Rétrospective de la promotion globale	25
5.2. Rétrospective de la moyenne annuelle pondérée	26
5.3. Rétrospective de l'évolution des notes insuffisantes	26
5.4. Rétrospective de l'évolution par sexe	27
5.5. Rétrospective de la promotion par sexe	27
5.6. Rétrospective de l'évolution par nationalité	28
5.7. Rétrospective de la promotion par nationalité.....	28
5.8. Rétrospective des notes insuffisantes par nationalité	29
Division inférieure	
1. La classe de 7 ^e	32
a) effectifs.....	32
b) moyenne annuelle pondérée.....	32
c) promotion	32
d) promotion par sexe	33
e) compensation	33
f) ajournement	33
g) refus direct	34
h) notes insuffisantes.....	34
i) nationalités	35
j) rétrospective	36

Table des matières

2. La classe de 6 ^e	38
a) effectifs	38
b) moyenne annuelle pondérée	38
c) promotion	38
d) promotion par sexe	39
e) compensation	39
f) ajournement	39
g) refus direct	40
h) notes insuffisantes	40
i) nationalités	41
j) rétrospective	42
2.1. Les enseignements moderne et classique	44
a) effectifs	44
b) moyenne annuelle pondérée	44
c) promotion	45
d) nationalités	45
3. La classe de 5 ^e	46
a) effectifs	46
b) moyenne annuelle pondérée	46
c) promotion	46
d) promotion par sexe	47
e) compensation	47
f) ajournement	47
g) refus direct	48
h) notes insuffisantes	48
i) nationalités	49
j) rétrospective	50
3.1. Les enseignements moderne et classique	52
a) effectifs	52
b) moyenne annuelle pondérée	52
c) promotion	53
d) nationalités	53
4. Division inférieure	54
4.1. Rétrospective de la promotion par année d'études	54
4.2. Taux global d'admission par bâtiment	55

Table des matières

Division supérieure

5. La classe de 4e - classe polyvalente	58
a) effectifs	58
b) moyenne annuelle pondérée	58
c) promotion.....	58
d) promotion par sexe	59
e) compensation	59
f) ajournement	59
g) refus direct.....	60
h) notes insuffisantes	60
i) nationalités	61
j) rétrospective	62
5.1. Les enseignements moderne et classique	64
a) effectifs	64
b) moyenne annuelle pondérée	64
c) promotion.....	65
d) nationalités.....	65
6. La classe de 3e	66
a) effectifs	66
b) moyenne annuelle pondérée	66
c) promotion.....	67
d) promotion par sexe	67
e) nationalités.....	67
f) rétrospective	68
6.1. Les différentes sections de la classe de 3e	70
a) effectifs	70
b) moyenne annuelle pondérée	70
6.1.1. Section A	71
a) effectifs	71
b) promotion	71
c) promotion par sexe	71
d) notes insuffisantes	72
6.1.2. Section B	73
a) effectifs	73
b) promotion	73
c) promotion par sexe	73
d) notes insuffisantes	74

Table des matières

6.1.3. Section C	75
a) effectifs	75
b) promotion	75
c) promotion par sexe	75
d) notes insuffisantes	76
6.1.4. Section D	77
a) effectifs	77
b) promotion	77
c) promotion par sexe	77
d) notes insuffisantes	78
6.1.5. Section E	79
a) effectifs	79
b) promotion	79
c) promotion par sexe	79
d) notes insuffisantes	80
6.1.6. Section F	80
6.1.7. Section G	81
a) effectifs	81
b) promotion	81
c) promotion par sexe	81
d) notes insuffisantes	82
7. La classe de 2e	83
a) effectifs	83
b) moyenne annuelle pondérée	83
c) promotion.....	83
d) promotion par sexe	84
e) nationalités.....	84
f) rétrospective	85
7.1. Les différentes sections de la classe de 2e.....	87
a) effectifs	87
b) moyenne annuelle pondérée	87
7.1.1. Section A	89
a) effectifs	89
b) promotion	89
c) promotion par sexe	89
d) notes insuffisantes	90
7.1.2. Section B	91
a) effectifs	91
b) promotion	91
c) promotion par sexe	91
d) notes insuffisantes	92

Table des matières

7.1.3. Section C	93
a) effectifs	93
b) promotion	93
c) promotion par sexe	93
d) notes insuffisantes	94
7.1.4. Section D	95
a) effectifs	95
b) promotion	95
c) promotion par sexe	95
d) notes insuffisantes	96
7.1.5. Section E	97
a) effectifs	97
b) promotion	97
c) promotion par sexe	97
d) notes insuffisantes	98
7.1.6. Section F	99
a) effectifs	99
b) promotion	99
c) promotion par sexe	99
d) notes insuffisantes	100
7.1.7. Section G	100
8. Divison supérieure	101
8.1. Rétrospective de la promotion par années d'études	101
8.2. Taux global d'admission par bâtiment	102

Observations finales

1. Observations finales	104
1.1. Répartition par sexe	104
1.2. Répartition par nationalité	104
1.3. Réussite scolaire globale par niveau d'études.....	105
1.4. Admission par compensation	106
1.5. Taux d'échec aux ajournements	106
1.6. Taux d'admission par sexe	107

Introduction

Depuis l'année scolaire 1990/91, de nouveaux critères de promotion sont en vigueur dans l'enseignement secondaire luxembourgeois.

Ce système de promotion permet aux élèves, sous certaines conditions, de compenser des faiblesses ponctuelles et momentanées et devrait leur offrir ainsi plus de chances de qualification.

La réforme a mené à des taux d'admission par compensation assez élevés ce qui a eu comme conséquence un recul sensible des taux d'ajournement. En revanche, il importe de signaler le fort pourcentage d'élèves refusés après les épreuves d'ajournement, surtout ceux qui ont été ajournés dans plus d'une branche.

Le règlement grand-ducal du 30 juillet 2002 a redéfini la note légèrement insuffisante qui doit maintenant se situer entre 27 et 29 points. Depuis l'année scolaire 2002/03, cette modification a eu pour conséquence un recul sensible des taux d'admission par compensation (voir pages 54 et 101).

Depuis 1997/98, les élèves sont admis en classe de 7^e suivant la nouvelle procédure de passage de l'enseignement primaire vers l'enseignement postprimaire. Malgré cette orientation, les élèves italiens et portugais présentent de forts taux de notes insuffisantes en langue allemande (voir page 35).

En 1990/91, les orientations littéraire et scientifique ont remplacé les différentes sections A à F en classes de 4^e et 3^e.

A partir de l'année scolaire 2002/2003, ces orientations sont remplacées par une 4^e, classe polyvalente et à partir de 2003/2004, pour les classes de la division supérieure par les sections A à G.

En général, depuis 2000/01, la promotion présente une hausse constante du taux global de réussite, allant de 86.6% à 91.7%. En 2004/05, on peut constater le taux de réussite le plus élevé des dernières années (voir page 25).

Dans la division inférieure, ce sont toujours les mathématiques et la langue française qui comptent le plus grand nombre de notes insuffisantes. A relever qu'en classe de 7^e, le taux de notes insuffisantes en français dépasse celui des mathématiques.

Pour la division supérieure, il faut signaler une baisse sensible des taux des admissions par compensation.

On peut constater que les sections classiques présentent des résultats bien supérieurs à ceux des sections modernes.

Globalement, la population scolaire comporte plus de filles que de garçons (56.4% vs 43.6%).

De même, les résultats scolaires des filles sont meilleurs que ceux des garçons, quelle que soit l'année d'études, la section ou la division.

Bien que le taux des élèves étrangers soit en légère hausse constante, il reste cependant bien inférieur aux taux d'étrangers dans la population globale ou dans les autres ordres d'enseignement. En 2004/05, ce taux s'élève à 16.9% dans l'enseignement secondaire contre presque 39% dans l'enseignement secondaire technique.

Introduction

Comme pour les études descriptives des résultats scolaires de 1990/91 à 2003/04, ce rapport s'efforcera:

- de décrire et d'analyser les résultats scolaires de l'année 2004/2005;
- d'analyser et de comparer, pour autant que possible, ces résultats scolaires avec ceux des années précédentes, afin d'identifier des points susceptibles de fournir des indications utiles, entre autres, en ce qui concerne les effets des critères de promotion.

L'étude comprend trois parties:

- A) Une partie de statistiques globales qui décrit d'une manière générale l'échantillon de tous les élèves de l'enseignement secondaire.
- B) Le bilan global des résultats scolaires.
- C) Le bilan des résultats scolaires par année d'études (classes de 7^e aux classes de 2^e).

REMARQUES PRELIMINAIRES

- Le fichier de base inclut les résultats scolaires de tous les élèves de l'année scolaire 2004/05 pour lesquels a été prise une décision de promotion (admission, ajournement, refus) à la fin de l'année (état juillet / septembre 2005).
En d'autres termes, dans la base de données ne sont compris ni les élèves qui ont quitté l'enseignement secondaire général luxembourgeois durant l'année scolaire, ni ceux qui n'ont pas eu de promotion pour cause de maladie ou autre.
- Le fichier de base inclut aussi bien les résultats des élèves de l'enseignement public que ceux des élèves de l'enseignement privé subventionné.
- L'analyse des résultats de l'examen de fin d'études secondaires ne fait pas partie de ce rapport. Cette analyse sera publiée à part.



PARTIE A

Statistiques globales



Statistiques globales

Statistiques globales

a) Effectifs

En 2004/05, 10571 élèves ont fait l'objet d'une décision de promotion dans l'enseignement secondaire général.

b) Sexe

43.6% des élèves sont de sexe masculin et 56.4% sont de sexe féminin.

c) Enseignement public et privé

On retrouve 94.7% des élèves dans l'enseignement public et 5.3% dans l'enseignement privé subventionné.

classe	masculin			féminin			Total		
	public	privé	total	public	privé	total	public	privé	total
7 ^e	786	11	797	934	67	1001	1720	78	1798
6 ^e	776	14	790	865	80	945	1641	94	1735
5 ^e	703	28	731	881	74	955	1584	102	1686
4 ^e	657	10	667	751	76	827	1408	86	1494
3 ^e	582	7	589	754	59	813	1336	66	1402
2 ^e	488	16	504	644	52	696	1132	68	1200
1 ^{re}	514	16	530	677	49	726	1191	65	1256
TOTAL	4506	102	4608	5506	457	5963	10012	559	10571
			43.6%			56.4%			

Statistiques globales

d) Nationalité

Comme il ressort des tableaux ci-dessous, 16.9% des élèves qui fréquentent l'enseignement secondaire général sont des élèves étrangers.

33.4% des élèves étrangers sont des élèves portugais (5.6% de la totalité des élèves), suivis des élèves italiens avec 11.2% (1.9% par rapport au total des élèves).

classe	L	I	P	D	F	B	ex-You	GB	CV	autres	total étrangers	TOTAL
7 ^e	1431	25	132	26	42	38	39	9	1	55	367	1798
6 ^e	1389	36	124	29	30	43	30	12	1	41	346	1735
5 ^e	1415	25	87	31	24	21	25	8		50	271	1686
4 ^e	1244	33	81	18	21	27	24	7		39	250	1494
3 ^e	1200	32	59	18	15	14	17	4		43	202	1402
2 ^e	1036	25	47	16	10	21	14	7		24	164	1200
1 ^{re}	1073	24	65	13	18	21	15	3		24	183	1256
TOTAL	8788	200	595	151	160	185	164	50	2	276	1783	10571

classe	L	I	P	D	F	B	ex-You	GB	CV	autres	total étrangers	TOTAL
7 ^e	79.6%	1.4%	7.3%	1.4%	2.3%	2.1%	2.2%	0.5%	0.1%	3.1%	20.4%	100%
6 ^e	80.1%	2.1%	7.1%	1.7%	1.7%	2.5%	1.7%	0.7%	0.1%	2.4%	19.9%	100%
5 ^e	83.9%	1.5%	5.2%	1.8%	1.4%	1.2%	1.5%	0.5%		3.0%	16.1%	100%
4 ^e	83.3%	2.2%	5.4%	1.2%	1.4%	1.8%	1.6%	0.5%		2.6%	16.7%	100%
3 ^e	85.6%	2.3%	4.2%	1.3%	1.1%	1.0%	1.2%	0.3%		3.1%	14.4%	100%
2 ^e	86.3%	2.1%	3.9%	1.3%	0.8%	1.8%	1.2%	0.6%		2.0%	13.7%	100%
1 ^{re}	85.4%	1.9%	5.2%	1.0%	1.4%	1.7%	1.2%	0.2%		1.9%	14.6%	100%
TOTAL	83.1%	1.9%	5.6%	1.4%	1.5%	1.8%	1.6%	0.5%	0.0%	2.6%	16.9%	100%

Statistiques globales

e) Nationalité: Statistiques comparatives

Bien que le taux des élèves étrangers dans l'enseignement secondaire général soit en légère hausse constante et bien que ce taux de 16.9% soit le taux le plus élevé jusqu'à ce jour, il reste cependant bien inférieur aux taux d'étrangers dans la population totale ou dans les autres ordres d'enseignement.

année	total	luxembourgeois	étrangers	%étrangers
1973/74	8214	7635	579	7.1%
1976/77	8271	7621	650	7.9%
1979/80	8801	7979	822	9.3%
1982/83	9120	8135	985	10.8%
1985/86	7951	6952	999	12.6%
1988/89	7733	6769	964	12.5%
1991/92	8420	7438	982	11.7%
1992/93	8712	7746	966	11.1%
1993/94	8985	7965	1020	11.4%
1994/95	9012	7959	1053	11.7%
1995/96	9353	8219	1134	12.1%
1996/97	9463	8318	1145	12.1%
1997/98	9553	8348	1205	12.6%
1998/99	9471	8281	1190	12.6%
1999/00	9641	8357	1284	13.3%
2000/01	9859	8505	1354	13.7%
2001/02	9942	8480	1462	14.7%
2002/03	9963	8410	1553	15.6%
2003/04	10316	8616	1700	16.5%
2004/05	10571	8788	1783	16.9%

Statistiques globales

f) Répartition par bâtiment

Elèves dans l'enseignement secondaire 2004/2005 par année d'études et par établissement (état juillet 2005)

classe	7 ^e	6 ^e	5 ^e	4 ^e	3 ^e	2 ^e	1 ^{re}	Total
AL	199	170	169	163	203	193	197	1294
LAML	184	199	232	185	48	35	12	845
LCD	211	218	228	151	156	133	126	1223
LCE	101	102	86	80	107	77	90	643
LGE	191	159	195	172	150	137	131	1135
LGL	134	122	134	141	156	156	186	1029
LHCE	206	171	126	126	121	86	98	934
LMR	165	152	159	165	226	176	188	1231
LNW	68	87	65	52	49	33	50	404
LRS	129	120	149	136	120	106	113	873
LTB	9	18		15				42
LTJB	23	23	10					56
LTJBM	64	77						141
LTNB	36	23	31	22				112
Total public	1720	1641	1584	1408	1336	1132	1191	10012
Sophie	16	26	39	23	14	24	27	169
Fieldgen	62	68	63	63	52	44	38	390
Total privé	78	94	102	86	66	68	65	559
TOTAL	1798	1735	1686	1494	1402	1200	1256	10571

Statistiques globales

g) Âge

La répartition par âge permet de dresser un constat du retard scolaire par rapport à l'âge normal*) pour la fréquentation des différents niveaux d'études.

Comme il sort des tableaux ci-dessous, 8.2% des élèves d'une classe de 7^e ont au moins une année de retard et ce taux va en croissant suivant les différentes années d'études jusqu'à la classe terminale où presque 35% des élèves dépassent «l'âge normal».

Élèves dans l'ES 2004/2005 (public & privé) par année d'études et par âge

CLASSE	ÂGE (chiffres absolus)													TOTAL
	<12	12	13	14	15	16	17	18	19	20	21	22	> 22	
7 ^e	41	1610	135	11	1									1798
6 ^e		32	1500	189	14									1735
5 ^e		2	40	1354	262	24	4							1686
4 ^e	1		2	26	1148	264	50	1	1			1		1494
3 ^e					25	1018	278	68	11	1	1			1402
2 ^e					1	15	847	260	65	10	2			1200
1 ^{re}							24	794	289	106	32	8	3	1256
TOTAL	42	1644	1677	1580	1451	1321	1203	1123	366	117	36	8	3	10571

CLASSE	ÂGE (chiffres relatifs)													TOTAL
	<12	12	13	14	15	16	17	18	19	20	21	22	> 22	
7 ^e	2.3%	89.5%	7.5%	0.6%	0.1%									100%
6 ^e		1.8%	86.5%	10.9%	0.8%									100%
5 ^e		0.1%	2.4%	80.3%	15.5%	1.4%	0.2%							100%
4 ^e	0.1%		0.1%	1.7%	76.8%	17.7%	3.3%	0.1%	0.1%			0.1%		100%
3 ^e					1.8%	72.6%	19.8%	4.9%	0.8%	0.1%	0.1%			100%
2 ^e					0.1%	1.3%	70.6%	21.7%	5.4%	0.8%	0.2%			100%
1 ^{re}							1.9%	63.2%	23.0%	8.4%	2.5%	0.6%	0.2%	100%
TOTAL	0.4%	15.6%	15.9%	14.9%	13.7%	12.5%	11.4%	10.6%	3.5%	1.1%	0.3%	0.1%	0.0%	100%

*) La notion d'âge normal présuppose que les élèves ont été scolarisés en 1^{re} année d'études à l'âge de 6 ans, qu'ils ont été admis dans une classe de 7^e après leur 6^e année d'études et qu'ils n'ont ni redoublé ni "sauté" aucune classe.



PARTIE B

Résultats scolaires - Bilan global descriptif



Bilan global descriptif

1. Promotion globale

L'échantillon se limite aux 9315 élèves des classes de 7^e aux classes de 2^e qui ont eu une promotion à la fin de l'année scolaire 2004/05.

- 4078 élèves sont de sexe masculin (= 43.8%) et 5237 élèves sont de sexe féminin (= 56.2%).
- 8821 élèves sont inscrits dans l'enseignement public (= 94.7%) et 494 dans l'enseignement privé (= 5.3%).
- 7715 élèves (= 82.8%) sont de nationalité luxembourgeoise et 1600 élèves (= 17.2%) ont une autre nationalité.
- Le taux d'admission des élèves féminins s'élève à 93.2%. celui des élèves masculins à 89.8%.

	Promotion 2004/2005				Total	
	Enseignement public		Enseignement privé		absolu	relatif
	absolu	relatif	absolu	relatif	absolu	relatif
TOTAL DES ELEVES	8821	100%	494	100%	9315	100%
admis direct.(sans compens.)	6800	77.1%	361	73.1%	7161	76.9%
admis par compensation	920	10.4%	51	10.3%	971	10.4%
REUSSITE EN JUILLET	7720	87.5%	412	83.4%	8132	87.3%
refusés directement	353	4.0%	23	4.7%	376	4.0%
ajournés	748	8.5%	59	11.9%	807	8.7%
ajourn. réussis *)	391	52.3%	20	33.9%	411	50.9%
ajourn. non-réussis *)	357	47.7%	39	66.1%	396	49.1%
TOTAL ADMIS	8111	91.9%	432	87.5%	8543	91.7%
TOTAL REFUSES	710	8.1%	62	12.5%	772	8.3%

*) les pourcentages en question s'entendent par rapport au total des élèves ajournés

Bilan global descriptif

2. Moyenne annuelle pondérée

En multipliant la note annuelle par le coefficient de la branche en question, on obtient la note annuelle pondérée.

En additionnant toutes les notes annuelles pondérées, on obtient le total annuel pondéré.

En divisant le total annuel pondéré par la somme des coefficients, on obtient la moyenne annuelle pondérée (MAP).

La moyenne annuelle pondérée sert de référence dans le système de compensation et reflète la moyenne des efforts fournis par l'élève.

Pour les 9315 élèves de l'enseignement secondaire, la moyenne de cette moyenne annuelle pondérée est égale à 42,4 et elle se répartit comme suit:

MAP	55-60	50-54	45-49	40-44	35-39	30-34	25-29	< 25
nombre d'élèves	145	888	2163	3212	2340	483	79	5
pourcentage	1.6%	9.5%	23.2%	34.5%	25.1%	5.2%	0.9%	0.1%

L'écart type, qui mesure la dispersion des notes, s'élève à 5.51.

Les différentes moyennes annuelles pondérées varient de 21 points (2 élèves) à 60 points (1 élève) avec la plus forte représentation entre 39 et 42 points avec respectivement 7.3%, 7.3%, 7.4% et 7.0% des élèves.

La moyenne annuelle pondérée des élèves féminins est supérieure de 1,8 points à celle des élèves masculins, les moyennes respectives étant de 43,2 et de 41,4.

La moyenne annuelle pondérée ne varie que légèrement d'une année d'études à l'autre. La classe de 4^e présente la moyenne la plus faible, la classe de 7^e la moyenne la plus élevée.

Année d'études	Moyenne annuelle pondérée
Moyenne	42.4
7 ^e	44.2
6 ^e	42.5
5 ^e	42.0
4 ^e	41.3
3 ^e	41.9
2 ^e	42.1

Bilan global descriptif

3. Les notes insuffisantes

L'application des nouveaux critères de promotion a permis à 871 élèves (= 10.4%) qui ont eu une ou deux notes légèrement insuffisantes, d'être admis par compensation ce qui fait passer le taux de réussite en juillet à 87.3%.

Il importe de signaler que sans application des nouveaux critères de promotion, 76.9% seulement des élèves auraient été admis directement en juillet.

A partir de 1990/91, le fort pourcentage des élèves admis par compensation a eu pour conséquence une baisse sensible du taux des élèves ajournés par rapport à 1989/90, où ce taux s'est élevé à 18.3%.

On peut signaler que le taux des élèves ajournés est resté quasiment inchangé depuis l'introduction des nouveaux critères de promotion (entre 8.5% et 10.5%).

En 2004/05, 565 des 807 élèves ajournés ont eu un seul ajournement, 210 en ont eu deux et 32 en ont eu trois. On doit constater que 49.1% des élèves ajournés n'ont pas été admis après les épreuves d'ajournement, ce qui équivaut à 4.3% de la totalité des élèves.

Les élèves refusés après le ou les ajournements présentent les caractéristiques suivantes:

28 des 32 élèves qui ont eu trois ajournements (= 87.5%);

155 des 210 élèves qui ont eu deux ajournements (= 73.8%);

213 des 565 élèves qui ont eu un ajournement (= 37.7%).

En 2004/2005, 376 élèves (= 4.0%) ont été refusés directement en juillet, le taux le moins élevé des dernières années.

Il importe de relever que sur les 9315 élèves dans l'enseignement secondaire général, on peut compter 4002 notes insuffisantes dans l'une ou l'autre branche à coefficient 2, 3 ou 4. En détail:

1327 de ces notes insuffisantes ont pu être compensées,

1081 de ces notes insuffisantes ont mené à un ajournement,

1594 de ces notes insuffisantes ont mené à un échec direct en juillet.

Ces notes insuffisantes se répartissent sur 2154 élèves (= 23.1% des élèves).

Bilan global descriptif

Les principales branches concernées sont les suivantes:

mathématiques	1027 notes insuffisantes	(= 11.0% de tous les élèves)
français	845 notes insuffisantes	(= 9.1% de tous les élèves)
anglais	434 notes insuffisantes	(= 4.7% de tous les élèves) *)
histoire	330 notes insuffisantes	(= 3.5% de tous les élèves)
allemand	305 notes insuffisantes	(= 3.3% de tous les élèves)
biologie	313 notes insuffisantes	(= 3.4% de tous les élèves)
géographie	236 notes insuffisantes	(= 2.5% de tous les élèves)
physique	111 notes insuffisantes	(= 1.2% de tous les élèves) **)
chimie	101 notes insuffisantes	(= 1.1% de tous les élèves) **)

*) Comme l'anglais n'est enseigné ni dans les classes de 7^e ni dans la classe de 6^e classique, 7252 élèves ont suivi un cours d'anglais. Les 434 notes insuffisantes signifient que 6.0% de ces élèves n'ont pas réussi cette branche.

***) La "chimie" et la "physique" ne sont enseignées qu'à partir de la classe de 3^e. Pour les 1922 élèves des classes de 3^e et de 2^e (sauf la 2^e A, 2^e D et 2^e G), les taux de notes insuffisantes s'élèvent alors respectivement à 5.8% en physique et 5.3% en chimie.

Bilan global descriptif

4. Promotion par nationalité

Comme les chiffres absolus de la majorité des nationalités présentes dans l'enseignement secondaire général sont assez réduits, nous allons nous limiter à la comparaison des promotions des élèves luxembourgeois avec celles des élèves italiens, portugais et tous les autres élèves étrangers rassemblés.

	luxembourgeois		italiens		portugais		autres	
	absolu	relatif	absolu	relatif	absolu	relatif	absolu	relatif
TOTAL DES ELEVES	7715	100%	176	100%	530	100%	894	100%
admis direct. (sans compens.)	5989	77.6%	132	75.0%	351	66.2%	689	77.1%
admis par compensation	780	10.1%	19	10.8%	72	13.6%	100	11.2%
REUSSITE EN JUILLET	6769	87.7%	151	85.8%	423	79.8%	789	88.3%
refusés directement	297	3.9%	5	2.8%	37	7.0%	37	4.1%
ajournés	649	8.4%	20	11.4%	70	13.2%	68	7.6%
ajourn. réussis *)	326	50.2%	12	60.0%	31	44.3%	42	61.8%
ajourn. non-réussis *)	323	49.8%	8	40.0%	39	55.7%	26	38.2%
TOTAL ADMIS	7095	92.0%	163	92.6%	454	85.7%	831	93.0%
TOTAL REFUSES	620	8.0%	13	7.4%	76	14.3%	63	7.0%

*) les pourcentages en question s'entendent par rapport au total des élèves ajournés

Le tableau comparatif suivant met en évidence dans quelles branches ces élèves ont obtenu des notes insuffisantes, sans entrer dans les détails de la compensation, de l'ajournement ou du refus.

	luxembourgeois		italiens		portugais		autres	
	absolu	relatif	absolu	relatif	absolu	relatif	absolu	relatif
TOTAL DES ELEVES	7715	100%	176	100%	530	100%	894	100%
notes insuffis. en mathém.	836	10.8%	23	13.1%	81	15.3%	87	9.7%
notes insuffis. en français	749	9.7%	8	4.6%	31	5.9%	57	6.4%
notes insuffis. en anglais	349	4.5%	10	5.7%	42	7.9%	33	3.7%
notes insuffis. en allemand	176	2.3%	11	6.3%	68	12.8%	50	5.6%
notes insuffis. en histoire	258	3.3%	6	3.4%	34	6.4%	32	3.6%
notes insuffis. en géographie	171	2.2%	5	2.8%	31	5.9%	29	3.2%
notes insuffis. en biologie	225	3.3%	3	1.7%	43	8.1%	42	4.7%

Bilan global descriptif

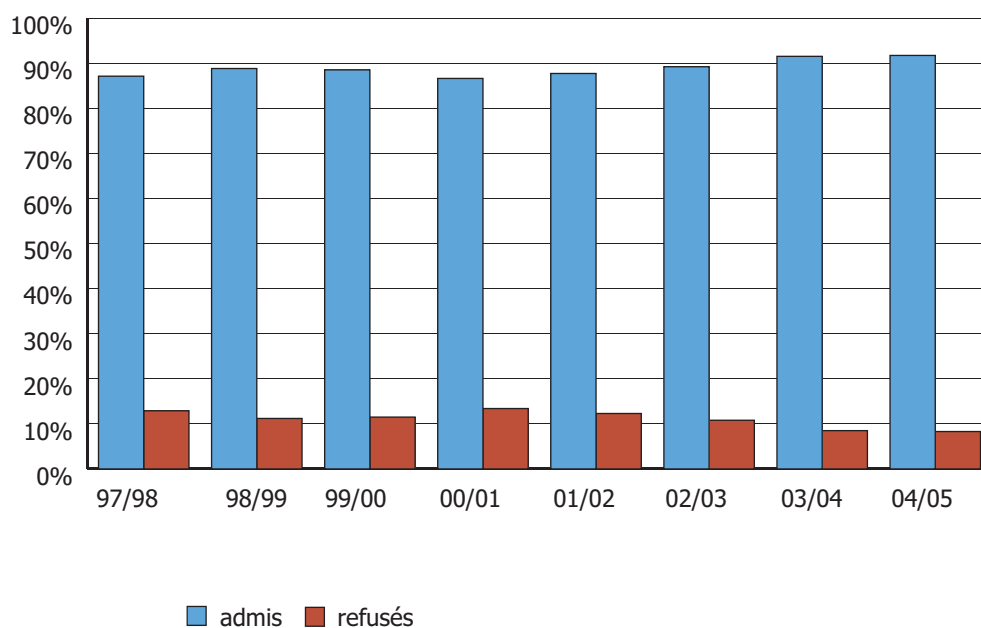
5. Rétrospective

5.1. Rétrospective de la promotion globale

	97/98	98/99	99/00	00/01	01/02	02/03	03/04	04/05
admis direct. (sans compens.)	65.5%	68.0%	67.0%	65.5%	67.0%	72.0%	76.0%	76.9%
admis par compensation	16.4%	15.5%	16.4%	16.6%	16.2%	11.7%	10.8%	10.4%
REUSSITE JUILLET	81.9%	83.5%	83.4%	82.1%	83.2%	83.7%	86.8%	87.3%
refus direct	8.0%	6.6%	7.2%	8.2%	7.8%	5.8%	4.7%	4.0%
ajournés	10.2%	9.9%	9.4%	9.7%	9.0%	10.5%	8.5%	8.7%
ajournements réussis *)	51.9%	53.2%	53.4%	47.0%	50.5%	51.9%	55.9%	50.9%
ajournements non-réussis*)	48.1%	46.8%	46.6%	53.0%	49.5%	48.1%	44.1%	49.1%
TOTAL ADMIS	87.1%	88.8%	88.5%	86.6%	87.7%	89.2%	91.5%	91.7%
TOTAL REFUS	12.9%	11.2%	11.5%	13.4%	12.3%	10.8%	8.5%	8.3%

*) les pourcentages en question s'entendent par rapport au total des élèves ajournés

Rétrospective de la promotion globale



Bilan global descriptif

5.2. Rétrospective de la moyenne annuelle pondérée

En ce qui concerne la moyenne de la moyenne annuelle pondérée, on peut constater qu'il n'y a pas eu de variations significatives durant les dernières années.

Ainsi, de 1996/97 à 2004/05, la moyenne annuelle pondérée se situe entre 41,1 et 42,4.

Pour ce qui est de la répartition de la moyenne annuelle pondérée dans les différentes catégories de points, on peut constater qu'il n'y a guère eu de variations notables durant les dernières années.

A noter que plus de 60% des élèves ont une moyenne annuelle pondérée qui se situe entre 35 et 45 points.

5.3. Rétrospective de l'évolution des notes insuffisantes

	Taux de notes insuffisantes									
	00/01	rang	01/02	rang	02/03	rang	03/04	rang	04/05	rang
mathématiques	17.5%	1	16.5%	1	13.7%	1	12.3%	1	11.0%	1
français	13.4%	3	12.1%	4	10.5%	2	9.2%	2	9.1%	2
chimie	13.4%	3	13.2%	2	9.2%	3	5.9%	5	5.3%	5
physique	13.5%	2	12.5%	3	7.3%	4	6.1%	4	5.8%	4
anglais	9.8%	5	8.9%	5	5.8%	5	6.9%	3	6.0%	3
histoire	6.9%	6	7.7%	6	5.7%	6	4.7%	6	3.5%	6
allemand	5.7%	7	5.4%	7	4.5%	7	3.2%	8	3.3%	8
biologie	5.5%	8	4.9%	8	3.7%	8	3.7%	7	3.4%	7

Quelques observations peuvent être signalées:

- Les mathématiques présentent le taux de notes insuffisantes le plus élevé.
- La langue française constitue également une branche très sélective.
- L'histoire devance la langue allemande, la biologie ou la géographie.

Bilan global descriptif

5.4. Rétrospective de l'évolution par sexe

	Total	sexe masculin		sexe féminin	
		absolu	%	absolu	%
1992/93	7707	3532	45,8%	4175	54,2%
1993/94	7881	3628	46,0%	4253	54,0%
1994/95	8032	3699	46,1%	4333	53,9%
1995/96	8335	3765	45,2%	4570	54,8%
1996/97	8374	3792	45,3%	4582	54,7%
1997/98	8340	3746	44,9%	4594	55,1%
1998/99	8313	3765	45,3%	4548	54,7%
1999/00	8478	3781	44,6%	4697	55,4%
2000/01	8613	3786	44,0%	4827	56,0%
2001/02	8708	3844	44,1%	4864	55,9%
2002/03	8865	3886	43,8%	4979	56,2%
2003/04	9031	3933	43,5%	5098	56,5%
2004/05	9315	4078	43,8%	5237	56,2%

5.5. Rétrospective de la promotion par sexe

	sexe masculin				sexe féminin			
	admis	%	refusés	%	admis	%	refusés	%
1992/93	2905	82,2%	627	17,8%	3607	86,4%	568	13,6%
1993/94	3027	83,4%	601	16,6%	3721	87,5%	532	12,5%
1994/95	3125	84,5%	574	15,5%	3776	87,1%	557	12,9%
1995/96	3138	83,3%	627	16,7%	3973	86,9%	597	13,1%
1996/97	3204	84,5%	588	15,5%	4062	88,7%	520	11,3%
1997/98	3201	85,5%	545	14,5%	4065	88,5%	529	11,5%
1998/99	3265	86,7%	500	13,3%	4116	90,5%	432	9,5%
1999/00	3249	85,9%	532	14,1%	4251	90,5%	446	9,5%
2000/01	3169	83,7%	617	16,3%	4294	89,0%	533	11,0%
2001/02	3268	85,0%	576	15,0%	4372	89,9%	492	10,1%
2002/03	3382	87,0%	504	13,0%	4524	90,9%	455	9,1%
2003/04	3547	90,2%	386	9,8%	4718	92,5%	380	7,5%
2004/05	3661	89,8%	417	10,2%	4882	93,2%	355	6,8%

Bilan global descriptif

5.6. Rétrospective de l'évolution par nationalité

	luxembourgeois		italiens		portugais		autres		Total étrangers	
	absolu	relatif	absolu	relatif	absolu	relatif	absolu	relatif	absolu	relatif
1991/92	6665	88.0%	180	2.4%	294	3.9%	438	5.8%	912	12.0%
1992/93	6817	88.5%	163	2.1%	309	4.0%	418	5.4%	890	11.5%
1993/94	6971	88.5%	157	2.0%	327	4.1%	426	5.4%	910	11.5%
1994/95	7080	88.1%	158	2.0%	362	4.5%	432	5.4%	952	11.9%
1995/96	7287	87.4%	159	1.9%	393	4.7%	496	6.0%	1048	12.6%
1996/97	7317	87.4%	158	1.9%	398	4.7%	501	6.0%	1057	12.6%
1997/98	7253	87.0%	139	1.7%	396	4.7%	552	6.6%	1087	13.0%
1998/99	7241	87.1%	138	1.7%	379	4.6%	555	6.7%	1072	12.9%
1999/00	7307	86.2%	153	1.8%	394	4.6%	624	7.4%	1171	13.8%
2000/01	7396	85.9%	161	1.9%	399	4.6%	657	7.6%	1217	14.1%
2001/02	7347	84.4%	181	2.1%	423	4.8%	757	8.7%	1361	15.6%
2002/03	7475	84.3%	173	2.0%	436	4.9%	781	8.8%	1390	15.7%
2003/04	7518	83.2%	186	2.1%	478	5.3%	849	9.4%	1513	16.8%
2004/05	7715	82.8%	176	1.9%	530	5.7%	894	9.6%	1600	17.2%

5.7. Rétrospective de la promotion par nationalité

	Taux total des admissions						
	1998/99	1999/00	2000/01	2001/02	2002/03	2003/04	2004/05
luxembourgeois	89.2%	88.9%	87.0%	87.9%	89.5%	91.8%	92.0%
italiens	81.9%	86.3%	87.6%	81.8%	91.9%	88.7%	92.6%
portugais	85.7%	86.0%	81.0%	86.0%	85.1%	88.5%	85.7%
autres	87.2%	86.1%	86.0%	88.8%	87.8%	91.1%	93.0%

5.8. Rétrospective des notes insuffisantes par nationalité

Depuis des années, la situation reste plus ou moins inchangée en ce qui concerne les branches qui présentent les taux les plus élevés de notes insuffisantes:

- Pour toutes les nationalités, le taux de notes insuffisantes en mathématiques intervient soit en première, soit en deuxième position.
- Les élèves portugais et italiens éprouvent de grandes difficultés en allemand et présentent des taux de notes insuffisantes très faibles en français, tandis que pour les élèves luxembourgeois, cette situation est inversée.

Pour de plus amples détails en ce qui concerne la comparaison et l'évolution des notes insuffisantes par branche et par nationalité, on peut se référer aux études des années précédentes, à savoir: l'enseignement secondaire général de 1991/92 à 2003/04.

(Courrier de l'éducation nationale, octobre 1993, septembre 1994, juin 1995, avril 1996, mai 1997, mai 1998, avril 1999, avril 2000, avril 2001, avril 2002, février 2003, avril 2004 et mai 2005).



PARTIE C

Résultats scolaires - Bilan par niveau d'études
division inférieure



Division inférieure

classe de 7^e

1. La classe de 7^e

a) Effectifs

En 2004/05, 1798 élèves ont fréquenté une classe de 7^e, dont 797 (= 44.3%) de sexe masculin et 1001 (= 55.7%) de sexe féminin.

REMARQUE: Depuis 1997/98, les élèves sont admis en classe de 7^e suivant la nouvelle procédure de passage de l'enseignement primaire vers l'enseignement postprimaire.

b) Moyenne annuelle pondérée

La moyenne de la moyenne annuelle pondérée est égale à 44,2, la plus forte de toutes les années d'études.

Le tableau qui suit décrit la répartition de la moyenne annuelle pondérée de la classe de 7^e:

MAP	55-60	50-54	45-49	40-44	35-39	30-34	25-29	< 25
nombre d'élèves	54	274	544	564	277	72	12	1
pourcentage	3.0%	15.2%	30.3%	31.4%	15.4%	4.0%	0.7%	0.1%

c) Promotion

7 ^e (2004/2005)		
TOTAL	1798	100%
admis direct. (sans compens.)	1505	83.7%
admis par compensation	109	6.1%
REUSSITE EN JUILLET	1614	89.8%
refusés directement	57	3.2%
ajournés	127	7.0%
ajourn. réussis *)	56	44.1%
ajourn. non-réussis *)	71	55.9%
TOTAL ADMIS	1670	92.9%
TOTAL REFUSES	128	7.1%

*) les pourcentages en question s'entendent par rapport au total des élèves ajournés

Division inférieure

classe de 7^e

d) Promotion par sexe

masculin		féminin		TOTAL	
admis	refusé	admis	refusé	admis	refusé
732	65	738	63	1670	128
91.8%	8.2%	93.7%	6.3%	92.9%	7.1%

e) Compensation

Parmi les 109 élèves qui ont été admis par compensation, 98 ont compensé une branche et 11 élèves en ont compensé deux.

36 élèves ont compensé une ou deux branches, mais ont eu en plus un ou des ajournements.

Le nombre total de compensations s'élève à 156, dont:

français:	51 x
allemand:	36 x
mathématiques:	30 x
géographie:	14 x
biologie:	14 x
histoire:	11 x

f) Ajournement

Parmi les 127 élèves qui ont été ajournés, 88 ont eu un ajournement, 27 ont eu deux ajournements et 12 en ont eu trois.

Les 178 ajournements se répartissent comme suit sur les différentes branches:

français:	47 x
mathématiques:	45 x
biologie:	26 x
allemand:	25 x
géographie:	19 x
histoire:	16 x

Il importe de rappeler que 71 (= 55.9%) des 127 élèves ajournés sont refusés après les ajournements, dont 36 des 88 élèves avec un ajournement (= 40.9%), 24 des 27 élèves avec deux ajournements (= 88.9%) et 11 des 12 élèves qui ont eu trois ajournements (= 91.7%).

Division inférieure

classe de 7^e

g) Refus direct

56 élèves ont été refusés directement en juillet, dont:

22 avec 3 notes insuffisantes
18 avec 4 notes insuffisantes
12 avec 5 notes insuffisantes
4 avec au moins 6 notes insuffisantes

Les branches impliquées sont:

mathématiques:	51 x
français:	49 x
géographie:	37 x
allemand:	35 x
biologie:	35 x
histoire:	21 x

h) Notes insuffisantes

Le total des notes insuffisantes se chiffre à 562 qu'on peut subdiviser comme suit:

156 notes insuffisantes ont pu être compensées,
178 notes insuffisantes ont mené à un ajournement,
228 notes insuffisantes ont mené à un échec direct en juillet.

Les branches concernées sont les suivantes:

français	147 notes insuffisantes	(8.2% des élèves)
mathématiques	126 notes insuffisantes	(7.0% des élèves)
allemand	96 notes insuffisantes	(5.3% des élèves)
biologie	75 notes insuffisantes	(4.2% des élèves)
géographie	70 notes insuffisantes	(3.9% des élèves)
histoire	48 notes insuffisantes	(2.7% des élèves)

Division inférieure

classe de 7^e

i) Nationalités

En 2004/05, 367 (= 20.4%) des 1798 élèves de la classe de 7^e sont des élèves étrangers.

36.0% des élèves étrangers sont des élèves portugais.

La promotion par nationalité montre que le taux de réussite des élèves luxembourgeois dépasse ceux des élèves étrangers.

	L	I	P	Autres
taux de réussite	94.1%	92.0%	80.3%	92.4%
taux d'échec	5.9%	8.0%	19.7%	7.6%

Le tableau qui suit met en évidence le taux de notes insuffisantes par branche et par nationalité:

	luxembourgeois		italiens		portugais		autres	
	absolu	relatif	absolu	relatf	absolu	relatif	absolu	relatif
TOTAL DES ELEVES	1431	100%	25	100%	132	100%	210	100%
notes insuffis. en français	121	8.5%	1	4.0%	13	9.8%	12	5.7%
notes insuffis. en mathém.	90	6.3%	3	12.0%	20	15.1%	13	6.2%
notes insuffis. en histoire	26	1.8%	0	0.0%	16	12.1%	6	2.9%
notes insuffis. en allemand	52	3.6%	4	16.0%	26	19.7%	14	6.7%
notes insuffis. en biologie	41	2.9%	0	0.0%	20	15.1%	14	6.7%
notes insuffis. en géographie	44	3.1%	1	4.0%	13	9.8%	12	5.7%

Division inférieure

classe de 7^e

j) Rétrospective

- Promotion

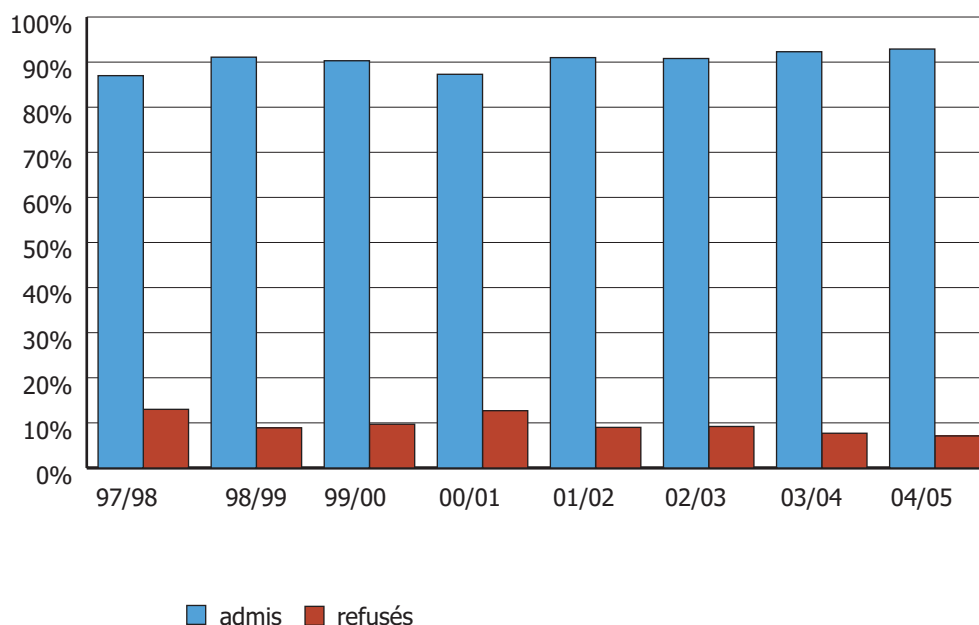
Depuis 1997/98, les élèves sont admis en classe de 7^e suivant la nouvelle procédure.

On peut constater des résultats nettement meilleurs qu'avant la réforme.

	97/98	98/99	99/00	00/01	01/02	02/03	03/04	04/05
admis directement	68.7%	77.6%	75.2%	72.7%	76.4%	78.9%	83.4%	83.7%
admis par compens.	13.2%	10.0%	11.6%	11.5%	10.5%	8.0%	5.9%	6.1%
REUSSITE JUILLET	81.9%	87.6%	86.9%	84.2%	86.9%	86.9%	89.3%	89.8%
refusés directement	8.7%	4.9%	6.0%	6.7%	5.6%	4.9%	3.8%	3.2%
ajournés	9.4%	7.4%	7.1%	9.1%	7.5%	8.2%	6.9%	7.0%
ajourn. réussis *)	53.8%	46.1%	48.3%	34.0%	54.2%	47.9%	43.9%	44.1%
ajourn. non-réussis*)	46.2%	53.9%	51.7%	66.0%	45.8%	52.1%	56.1%	55.9%
TOTAL ADMIS	87.0%	91.1%	90.3%	87.3%	91.0%	90.8%	92.3%	92.9%
TOTAL REFUSES	13.0%	8.9%	9.7%	12.7%	9.0%	9.2%	7.7%	7.1%

*) les pourcentages en question s'entendent par rapport au total des élèves ajournés

Classe de 7e - Rétrospective de la promotion



Division inférieure

classe de 7^e

- Notes insuffisantes

	Taux de notes insuffisantes									
	00/01	rang	01/02	rang	02/03	rang	03/04	rang	04/05	rang
français	15.3%	1	11.5%	2	12.6%	1	8.9%	1	8.2%	1
mathématiques	13.7%	2	11.8%	1	8.0%	2	7.8%	2	7.0%	2
histoire	7.3%	4	6.4%	4	4.4%	5	4.3%	3	2.7%	6
allemand	8.2%	3	6.7%	3	6.2%	3	4.2%	4	5.3%	3
géographie	4.6%	6	5.4%	5	5.2%	4	4.0%	5	3.9%	5
biologie	5.7%	5	4.9%	6	3.4%	6	4.0%	5	4.2%	4

Division inférieure

classe de 6^e

2. La classe de 6^e

a) Effectifs

1735 élèves ont fréquenté une classe de 6^e, dont 790 (= 45.5%) de sexe masculin et 945 (= 54.5%) de sexe féminin.

1470 élèves (= 84.7%) étaient en section moderne et 265 élèves (= 15.3%) étaient en section classique.

b) Moyenne annuelle pondérée

La moyenne de la moyenne annuelle pondérée est égale à 42,5 points.

Le tableau qui suit décrit la répartition de la moyenne annuelle pondérée de la classe de 6^e:

MAP	55-60	50-54	45-49	40-44	35-39	30-34	25-29	< 25
nombre d'élèves	38	201	403	543	418	109	21	2
pourcentage	2.2%	11.6%	23.2%	31.3%	24.1%	6.3%	1.2%	0.1%

c) Promotion

6 ^e (2004/2005)		
TOTAL	1735	100%
admis direct. (sans compens.)	1329	76.6%
admis par compensation	151	8.7%
REUSSITE EN JUILLET	1480	85.3%
refusés directement	87	5.0%
ajournés	168	9.7%
ajourn. réussis *)	91	54.2%
ajourn. non-réussis *)	77	45.8%
TOTAL ADMIS	1571	90.6%
TOTAL REFUSES	164	9.4%

*) les pourcentages en question s'entendent par rapport au total des élèves ajournés

Division inférieure

classe de 6^e

d) Promotion par sexe

masculin		féminin		TOTAL	
admis	refusé	admis	refusé	admis	refusé
706	84	865	80	1571	164
89.4%	10.6%	91.5%	8.5%	90.6%	9.4%

e) Compensation

Parmi les 151 élèves qui ont été admis par compensation, 142 élèves ont compensé une branche et 9 élèves en ont compensé deux.

50 élèves ont profité de la compensation, mais ont dû se présenter à au moins un ajournement.

Le nombre total de compensations s'élève à 210, dont:

français:	82 x
mathématiques:	45 x
anglais:	23 x
allemand:	21 x
biologie:	15 x
géographie:	13 x

f) Ajournement

Parmi les 168 élèves ajournés, 121 ont eu un ajournement, 44 ont eu deux ajournements et 3 ont eu trois ajournements.

Les 218 ajournements se répartissent principalement comme suit:

français:	72 x
mathématiques:	68 x
anglais:	22 x
biologie:	15 x
histoire:	14 x
géographie:	13 x
allemand:	12 x

Rappelons que 77 élèves sont refusés après les ajournements, dont 46 des 121 élèves avec un ajournement (= 38.0%), 29 des 44 élèves avec deux ajournements (= 65.9%) et 2 des 3 élèves avec 3 ajournements (= 66.7%).

Division inférieure

classe de 6^e

g) Refus direct

87 élèves ont été refusés directement en juillet, dont:

25 avec 3 notes insuffisantes
32 avec 4 notes insuffisantes
21 avec 5 notes insuffisantes
9 avec au moins 6 notes insuffisantes

Les principales branches impliquées sont:

mathématiques:	70 x
français:	70 x
anglais:	52 x
biologie:	46 x
géographie:	42 x
allemand:	41 x
histoire:	39 x

h) Notes insuffisantes

Le total des notes insuffisantes se chiffre à 792 qu'on peut subdiviser comme suit:

210 notes insuffisantes ont pu être compensées;
218 notes insuffisantes ont mené à un ajournement;
364 notes insuffisantes ont mené à un échec direct en juillet.

Les principales branches concernées sont les suivantes:

français	224 notes insuffisantes	(12.9% des élèves)
mathématiques	183 notes insuffisantes	(10.6% des élèves)
anglais	97 notes insuffisantes	(5.6% des élèves)
biologie	78 notes insuffisantes	(4.5% des élèves)
allemand	74 notes insuffisantes	(4.3% des élèves)
géographie	68 notes insuffisantes	(3.9% des élèves)
histoire	61 notes insuffisantes	(3.5% des élèves)

Rappel: la langue anglaise n'est pas enseignée en 6e classique (265 élèves), ce qui fait passer le taux d'échec pour cette branche à 6.6%.

Division inférieure

classe de 6^e

i) Nationalités

En 2004/05, 346 (= 19.9%) des 1735 élèves de la classe de 6^e sont des élèves étrangers.

35.8% des élèves étrangers sont des élèves portugais.

Les taux de promotion des différentes nationalités sont à relativiser dans le sens que les nombres absolus des différentes nationalités sont peu élevés.

	L	I	P	Autres
taux de réussite	90.9%	88.9%	84.7%	91.9%
taux d'échec	9.1%	11.1%	15.3%	8.1%

Le tableau qui suit met en évidence le taux de notes insuffisantes par branche et par nationalité:

	luxembourgeois		italiens		portugais		autres	
	absolu	relatif	absolu	relatif	absolu	relatif	absolu	relatif
TOTAL DES ELEVES	1389	100%	36	100%	124	100%	186	100%
notes insuffis. en français	189	13.6%	4	11.1%	15	12.1%	16	8.6%
notes insuffis. en mathém.	135	9.7%	5	13.9%	22	17.7%	21	11.3%
notes insuffis. en histoire	43	3.1%	2	5.6%	9	7.3%	7	3.8%
notes insuffis. en anglais	65	4.7%	3	8.3%	15	12.1%	14	7.5%
notes insuffis. en allemand	46	3.3%	0	0.0%	16	12.9%	12	6.4%
notes insuffis. en biologie	51	3.7%	1	2.8%	10	8.1%	16	8.6%
notes insuffis. en géographie	42	3.0%	3	8.3%	13	10.5%	10	5.4%

Division inférieure

classe de 6^e

j) Rétrospective

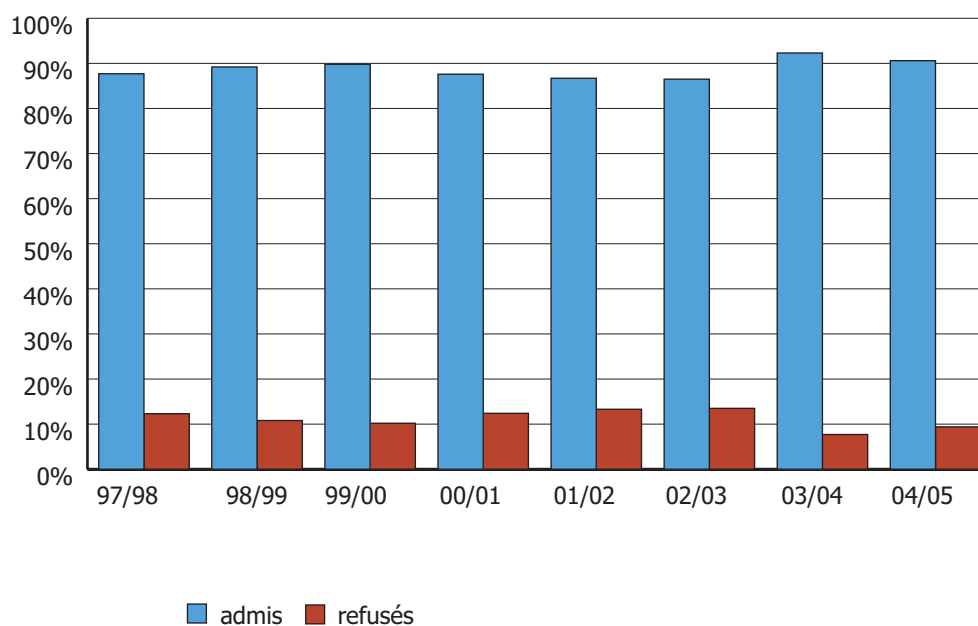
- Promotion

Le tableau et le graphique qui suivent décrivent l'évolution de la promotion:

	97/98	98/99	99/00	00/01	01/02	02/03	03/04	04/05
admis directement	70.5%	71.8%	72.8%	69.8%	70.2%	72.4%	77.6%	76.6%
admis par compens.	11.9%	12.4%	12.4%	12.9%	12.7%	8.9%	8.6%	8.7%
REUSSITE JUILLET	82.4%	84.2%	85.2%	82.7%	82.9%	81.3%	86.2%	85.3%
refusés directement	7.8%	5.6%	6.5%	7.6%	8.4%	7.3%	4.7%	5.0%
ajournés	9.8%	10.2%	8.3%	9.7%	8.7%	11.4%	9.1%	9.7%
ajourn. réussis *)	53.9%	49.0%	55.0%	51.0%	43.7%	45.4%	66.7%	54.2%
ajourn. non-réussis *)	46.1%	51.0%	45.0%	49.0%	56.3%	54.6%	33.3%	45.8%
TOTAL ADMIS	87.7%	89.2%	89.8%	87.6%	86.7%	86.5%	92.3%	90.6%
TOTAL REFUSES	12.3%	10.8%	10.2%	12.4%	13.3%	13.5%	7.7%	9.4%

*) les pourcentages en question s'entendent par rapport au total des élèves ajournés

Classe de 6e - Rétrospective de la promotion



Division inférieure

classe de 6^e

- Notes insuffisantes

	Taux de notes insuffisantes									
	00/01	rang	01/02	rang	02/03	rang	03/04	rang	04/05	rang
mathématiques	15.5%	1	14.8%	1	14.7%	1	11.4%	1	10.6%	2
français	15.3%	2	13.6%	2	12.9%	2	10.2%	2	12.9%	1
anglais	7.5%	3	7.6%	4	8.3%	3	5.2%	4	5.6%	3
allemand	6.0%	4	6.6%	5	5.4%	5	3.5%	6	4.3%	5
histoire	4.6%	6	8.2%	3	7.2%	4	5.7%	3	3.5%	7
géographie	4.3%	7	4.5%	7	4.0%	6	2.8%	7	3.9%	6
biologie	5.2%	5	4.7%	6	3.7%	7	3.6%	5	4.5%	4

- Choix de l'enseignement classique ou moderne

année	total élèves	6 ^e moderne		6 ^e classique	
		absolu	relatif	absolu	relatif
1991/92	1527	1221	80.0%	306	20.0%
1992/93	1561	1245	79.8%	316	20.2%
1993/94	1501	1216	81.0%	285	19.0%
1994/95	1531	1238	80.9%	293	19.1%
1995/96	1518	1258	82.9%	260	17.1%
1996/97	1629	1366	83.9%	263	16.1%
1997/98	1589	1296	81.6%	293	18.4%
1998/99	1524	1274	83.6%	250	16.4%
1999/00	1547	1283	82.9%	264	17.1%
2000/01	1583	1320	83.4%	263	16.6%
2001/02	1630	1378	84.5%	252	15.5%
2002/03	1708	1424	83.4%	284	16.6%
2003/04	1741	1466	84.2%	275	15.8%
2004/05	1735	1470	84.7%	265	15.3%

Division inférieure

classe de 6^e

2.1. Les enseignements moderne et classique

a) Effectifs

1470 élèves ont fréquenté une classe de 6^e, section moderne, dont 682 garçons (= 46.4%) et 788 filles (= 53.6%).

265 élèves ont fréquenté une classe de 6^e, section classique, dont 108 garçons (= 40.8%) et 157 filles (= 59.2%).

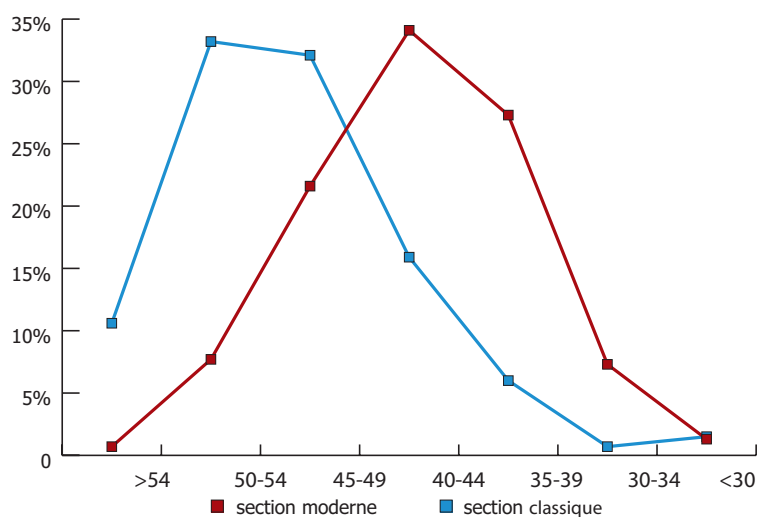
b) Moyenne annuelle pondérée

La moyenne de la moyenne annuelle pondérée de la 6^e classique est nettement supérieure à celle de la 6^e moderne, à savoir, respectivement 47,8 et 41,6.

Cela se traduit naturellement par des répartitions très différentes.

	6 ^e moderne		6 ^e classique	
	élèves	%	élèves	%
55-60	10	0.7%	28	10.6%
50-54	113	7.7%	88	33.2%
45-49	318	21.6%	85	32.1%
40-44	501	34.1%	42	15.9%
35-39	402	27.3%	16	6.0%
30-34	107	7.3%	2	0.7%
< 30	19	1.3%	4	1.5%

Répartition de la moyenne annuelle pondérée



Division inférieure

classe de 6^e

c) Promotion

Rappelons qu'à l'enseignement de l'anglais dans la section moderne correspond l'enseignement du latin dans la section classique.

	6 ^e moderne		6 ^e classique	
	absolu	relatif	absolu	relatif
TOTAL ELEVES	1470	100%	265	100%
admis direct. (sans compens.)	1081	73.5%	248	93.6%
admis par compensation	144	9.8%	7	2.6%
REUSSITE EN JUILLET	1225	83.3%	255	96.2%
refusés directement	83	5.7%	4	1.5%
ajournés	162	11.0%	6	2.3%
ajourn. réussis *)	89	54.9%	2	33.3%
ajourn. non-réussis *)	73	45.1%	4	66.7%
TOTAL ADMIS	1314	89.4%	257	97.0%
TOTAL REFUSES	156	10.6%	8	3.0%

*) les pourcentages en question s'entendent par rapport au total des élèves ajournés

En ce qui concerne la section classique, il importe de signaler le taux élevé des élèves admis en juillet (96.2%), dont l'admission par compensation n'atteint que 2.6%.

Seulement 8 des 265 élèves sont refusés.

Pour les 265 élèves inscrits on peut compter 35 notes insuffisantes dont 7 en mathématiques, 7 en français et 7 en latin.

En ce qui concerne la section moderne, le taux de réussite total s'élève à 89.4%.

Pour les 1470 élèves de la 6e moderne on peut compter 757 notes insuffisantes dont:

217 notes insuffisantes en français	(= 14.8% des élèves)
176 notes insuffisantes en mathématiques	(= 12.0% des élèves)
97 notes insuffisantes en anglais	(= 6.6% des élèves)
75 notes insuffisantes en biologie	(= 5.1% des élèves)
70 notes insuffisantes en allemand	(= 4.8% des élèves)
64 notes insuffisantes en géographie	(= 4.4% des élèves)
58 notes insuffisantes en histoire	(= 4.0% des élèves)

d) Nationalités

Dans la classe de 6^e, section moderne, la part des élèves étrangers s'élève à 20.4%, en section classique elle s'élève à 17.4%.

Division inférieure

classe de 5^e

3. La classe de 5^e

a) Effectifs

1686 élèves ont fréquenté une classe de 5^e, dont 731 (= 43.4%) de sexe masculin et 955 (= 56.6%) de sexe féminin.

En 5^e moderne il y a 1418 élèves (= 84.1%) et 268 élèves (= 15.9%) en 5^e classique.

b) Moyenne annuelle pondérée

La moyenne de la moyenne annuelle pondérée est égale à 42,0.

Le tableau qui suit décrit la répartition de la moyenne annuelle pondérée de la classe de 5^e:

MAP	55-60	50-54	45-49	40-44	35-39	30-34	25-29	< 25
nombre d'élèves	28	139	356	591	446	110	16	0
pourcentage	1.7%	8.2%	21.1%	35.1%	26.4%	6.5%	1.0%	0.0%

c) Promotion

5 ^e (2004/2005)		
TOTAL	1686	100%
admis direct. (sans compens.)	1264	75.0%
admis par compensation	173	10.3%
REUSSITE EN JUILLET	1437	85.3%
refusés directement	73	4.3%
ajournés	176	10.4%
ajourn. réussis *)	81	46.0%
ajourn. non-réussis *)	95	54.0%
TOTAL ADMIS	1518	90.0%
TOTAL REFUSES	168	10.0%

*) les pourcentages en question s'entendent par rapport au total des élèves ajournés

Division inférieure

classe de 5^e

d) Promotion par sexe

masculin		féminin		TOTAL	
admis	refusé	admis	refusé	admis	refusé
637	94	881	74	1518	168
87.1%	12.9%	92.2%	7.8%	90.0%	10.0%

e) Compensation

Parmi les 173 élèves admis par compensation, 161 élèves ont compensé une branche et 12 élèves en ont compensé deux.

47 élèves ont profité de la compensation, mais ont dû se présenter à un ajournement au moins.

Le total des compensations s'élève à 232 dont les principales sont:

mathématiques:	76 x
français:	74 x
anglais:	36 x
biologie	12 x
allemand:	11 x
histoire:	9 x
géographie	6 x

f) Ajournement

Parmi les 176 élèves ajournés, 123 ont eu un ajournement, 50 ont eu deux ajournements et 3 ont eu trois ajournements.

Les 232 branches qui ont donné lieu à un ajournement se répartissent principalement comme suit

mathématiques:	92 x
français:	64 x
anglais:	24 x
histoire:	14 x
allemand	12 x
géographie:	7 x
biologie:	4 x

Précisons que 95 élèves sont refusés après les ajournements, dont 53 des 123 élèves avec un ajournement (= 43.1%), 39 des 50 élèves avec deux ajournements (= 78.0%) et les trois élèves avec trois ajournements (= 100%).

Division inférieure

classe de 5^e

g) Refus direct

73 élèves ont été refusés directement en juillet. dont:

40 avec 3 notes insuffisantes
21 avec 4 notes insuffisantes
6 avec 5 notes insuffisantes
6 avec au moins 6 notes insuffisantes

Les principales branches impliquées sont:

mathématiques:	63 x
français:	56 x
anglais:	50 x
biologie:	28 x
histoire:	25 x
allemand:	23 x
géographie:	14 x

h) Notes insuffisantes

Le total des notes insuffisantes se chiffre à 734 qu'on peut subdiviser comme suit:

232 notes insuffisantes ont pu être compensées;
232 notes insuffisantes ont mené à un ajournement;
270 notes insuffisantes ont mené à un échec direct en juillet.

Les principales branches concernées sont les suivantes:

mathématiques	231 notes insuffisantes	(13.7% des élèves)
français	194 notes insuffisantes	(11.5% des élèves)
anglais	110 notes insuffisantes	(6.5% des élèves)
histoire	48 notes insuffisantes	(2.9% des élèves)
allemand	46 notes insuffisantes	(2.7% des élèves)
biologie	44 notes insuffisantes	(2.6% des élèves)
géographie	27 notes insuffisantes	(1.6% des élèves)

Division inférieure

classe de 5^e

i) Nationalités

En 2004/05, 271 (= 16.1%) des 1686 élèves de la classe de 5^e sont des élèves étrangers.

32.1% des élèves étrangers sont des élèves portugais.

Les taux de promotion sont à relativiser dans le sens que les nombres absolus des différentes nationalités sont assez réduits.

	L	I	P	Autres
taux de réussite	90.2%	92.0%	82.8%	92.4%
taux d'échec	9.8%	8.0%	17.2%	7.6%

Le tableau qui suit met en évidence le taux de notes insuffisantes par branche et par nationalité:

	luxembourgeois		italiens		portugais		autres	
	absolu	relatif	absolu	relatif	absolu	relatif	absolu	relatif
TOTAL DES ELEVES	1415	100%	25	100%	87	100%	159	100%
notes insuffis. en français	178	12.6%	0	0.0%	2	2.3%	14	8.8%
notes insuffis. en mathém.	187	13.2%	3	12.0%	18	20.7%	23	14.5%
notes insuffis. en histoire	39	2.8%	0	0.0%	2	2.3%	7	4.4%
notes insuffis. en anglais	87	6.2%	3	12.0%	11	12.6%	9	5.7%
notes insuffis. en allemand	26	1.8%	1	4.0%	12	13.8%	7	4.4%
notes insuffis. en biologie	33	2.3%	0	0.0%	8	9.2%	3	1.9%
notes insuffis. en géographie	19	1.3%	0	0.0%	3	3.5%	5	3.1%

Division inférieure

classe de 5^e

j) Rétrospective

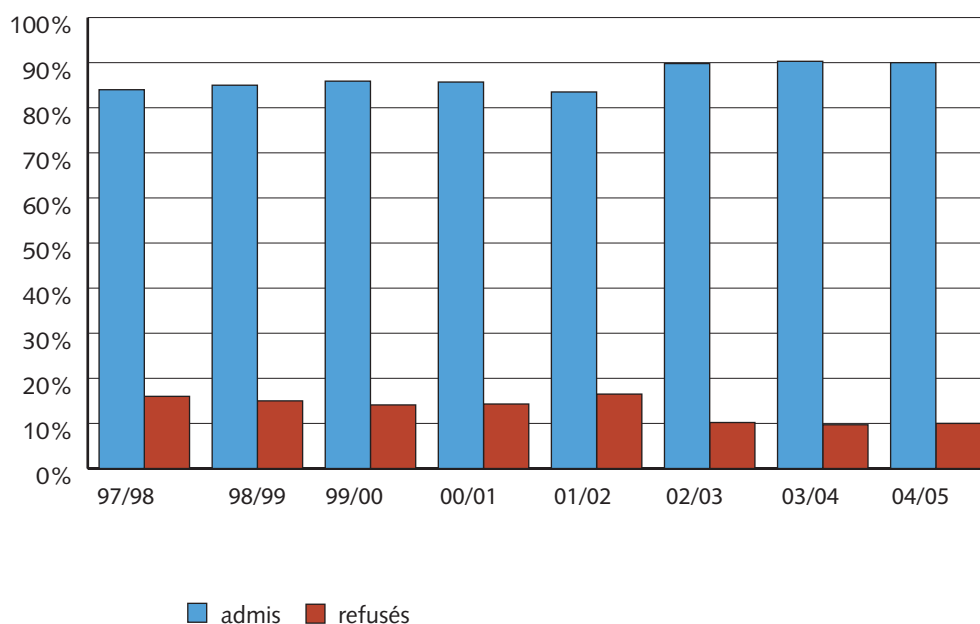
- Promotion

Le tableau et le graphique qui suivent décrivent l'évolution de la promotion:

	97/98	98/99	99/00	00/01	01/02	02/03	03/04	04/05
admis directement	62.5%	63.5%	64.9%	65.2%	62.4%	75.3%	74.9%	75.0%
admis par compens.	16.3%	15.4%	15.1%	15.6%	16.0%	9.7%	11.3%	10.3%
REUSSITE JUILLET	78.8%	78.9%	80.0%	80.8%	78.4%	85.0%	86.2%	85.3%
refusés directement	9.3%	8.3%	8.1%	8.4%	9.3%	5.4%	4.7%	4.3%
ajournés	11.9%	12.8%	12.0%	10.8%	12.3%	9.6%	9.1%	10.4%
ajourn. réussis *)	43.4%	47.9%	49.1%	45.6%	41.6%	49.7%	44.7%	46.0%
ajourn. non-réussis *)	56.6%	52.1%	50.9%	54.4%	58.4%	50.3%	55.3%	54.0%
TOTAL ADMIS	84.0%	85.0%	85.9%	85.7%	83.5%	89.8%	90.3%	90.0%
TOTAL REFUSES	16.0%	15.0%	14.1%	14.3%	16.5%	10.2%	9.7%	10.0%

*) les pourcentages en question s'entendent par rapport au total des élèves ajournés

Classe de 5e - Rétrospective de la promotion



Division inférieure

classe de 5^e

- Notes insuffisantes

	Taux de notes insuffisantes									
	00/01	rang	01/02	rang	02/03	rang	03/04	rang	04/05	rang
mathématiques	21.1%	1	21.4%	1	13.2%	1	15.4%	1	13.7%	1
français	17.3%	2	18.3%	2	11.7%	2	11.5%	2	11.5%	2
anglais	10.1%	3	11.2%	3	7.7%	3	6.4%	3	6.5%	3
allemand	3.8%	6	5.2%	5	2.7%	5	2.9%	4	2.7%	5
histoire	5.1%	4	6.9%	4	3.5%	4	1.6%	6	2.9%	4
géographie	3.3%	7	4.0%	7	2.2%	7	1.4%	7	1.6%	7
biologie	4.5%	5	4.1%	6	2.7%	5	2.3%	5	2.6%	6

- Choix de l'enseignement classique ou moderne

année	total élèves	5 ^e moderne		5 ^e classique	
		absolu	relatif	absolu	relatif
1991/92	1242	967	77.9%	275	22.1%
1992/93	1339	1035	77.3%	304	22.7%
1993/94	1430	1131	79.1%	299	20.9%
1994/95	1386	1112	80.2%	274	19.8%
1995/96	1401	1120	79.9%	281	20.1%
1996/97	1385	1125	81.2%	260	18.8%
1997/98	1523	1270	83.4%	253	16.6%
1998/99	1517	1238	81.6%	279	18.4%
1999/00	1463	1223	83.6%	240	16.4%
2000/01	1484	1232	83.0%	252	17.0%
2001/02	1500	1255	83.7%	245	16.3%
2002/03	1574	1338	85.0%	236	15.0%
2003/04	1552	1262	81.3%	290	18.7%
2004/05	1686	1418	84.1%	268	15.9%

Division inférieure

classe de 5^e

3.1. Les enseignements moderne et classique

a) Effectifs

1418 élèves ont fréquenté une classe de 5^e, section moderne, dont 622 garçons (= 43.9%) et 796 filles (= 56.1%).

268 élèves ont fréquenté une classe de 5^e, section classique, dont 109 garçons (= 40.7%) et 159 filles (= 59.3%).

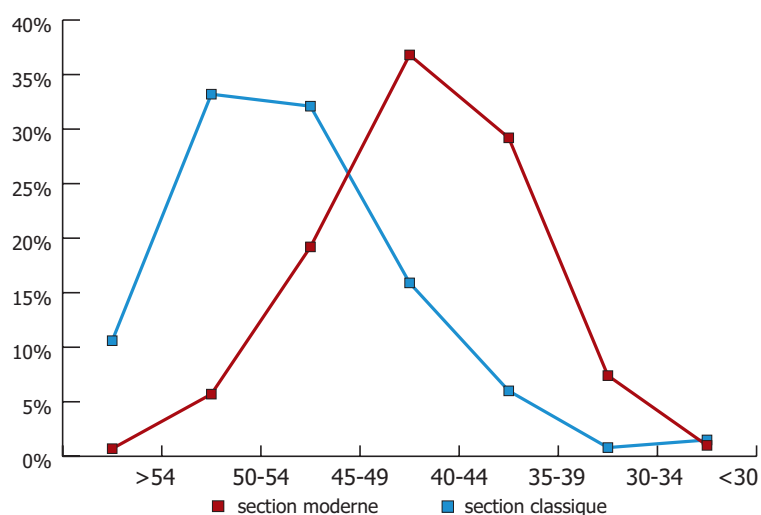
b) Moyenne annuelle pondérée

La moyenne de la moyenne annuelle pondérée de la 5^e classique est bien supérieure à celle de la 5^e moderne, à savoir, respectivement 47,8 et 47,2. Les deux sections (moderne et classique) présentent des répartitions de la moyenne annuelle pondérée très différentes.

Cela se traduit naturellement par des répartitions très différentes.

	5 ^e moderne		5 ^e classique	
	élèves	%	élèves	%
55-60	10	0.7%	28	10.6%
50-54	81	5.7%	88	33.2%
45-49	272	19.2%	85	32.1%
40-44	522	36.8%	42	15.9%
35-39	414	29.2%	16	6.0%
30-34	105	7.4%	2	0.8%
< 30	14	1.0%	4	1.5%
	1418	100%	265	100%

Répartition de la moyenne annuelle pondérée



Division inférieure

classe de 5^e

c) Promotion

Comme pour la classe de 6^e, les résultats scolaires sont meilleurs en 5^e classique qu'en 5^e moderne.

	5 ^e moderne		5 ^e classique	
	absolu	relatif	absolu	relatif
TOTAL ELEVES	1418	100%	268	100%
admis direct. (sans compens.)	1036	73.1%	228	85.1%
admis par compensation	161	11.3%	12	4.5%
REUSSITE EN JUILLET	1197	84.4%	240	89.6
refusés directement	68	4.8%	5	1.9%
ajournés	153	10.8%	23	8.6%
ajourn. réussis *)	72	47.1%	9	39.1%
ajourn. non-réussis *)	81	52.9%	14	60.9%
TOTAL ADMIS	1269	89.5%	249	92.9%
TOTAL REFUSES	149	10.5%	19	7.1%

*) les pourcentages en question s'entendent par rapport au total des élèves ajournés

En ce qui concerne la section classique, on peut relever les 89.6% d'admissions en juillet avec un taux d'admission par compensation qui ne s'élève qu'à 4.5%.

A retenir aussi le faible taux des élèves refusés directement ainsi que le fait que sur les 268 élèves, seulement 19 sont refusés.

En ce qui concerne la section moderne, il faut relever que 5.7% du total des élèves sont refusés après les ajournements.

Le taux de réussite de la 5^e moderne en 2004/05 (89.5%) est supérieur de 0.9% à celui de l'année passée.

Pour la section moderne, on peut retenir que

218 ont eu une note insuffisante en mathématiques	(= 15.4% des élèves)
184 ont eu une note insuffisante en français	(= 13.0% des élèves)
106 ont eu une note insuffisante en anglais	(= 7.5% des élèves)
45 ont eu une note insuffisante en histoire	(= 3.2% des élèves)

d) Nationalités

Dans la classe de 5^e, section moderne, la part des élèves étrangers s'élève à 16.0%, dont 35.2% sont des élèves portugais.

La part des élèves étrangers en section classique s'élève à 16.4%.

Division inférieure

4. Division inférieure

4.1. Rétrospective de la promotion par année d'études

	Taux des admissions directes								
	96/97	97/98	98/99	99/00	00/01	01/02	02/03	03/04	04/05
7 ^e	67.0%	68.7%	77.6%	75.2%	72.7%	76.4%	78.9%	83.4%	83.7%
6 ^e	68.9%	70.5%	71.8%	72.8%	69.8%	70.2%	72.4%	77.6%	76.6%
5 ^e	66.1%	62.5%	63.5%	64.9%	65.2%	62.4%	75.3%	74.9%	75.0%
Total cycle inférieur	67.4%	67.3%	71.1%	71.2%	69.4%	70.0%	75.6%	78.8%	78.5%

	Taux des admissions par compensation								
	96/97	97/98	98/99	99/00	00/01	01/02	02/03	03/04	04/05
7 ^e	12.7%	13.2%	10.0%	11.6%	11.5%	10.5%	8.0%	5.9%	6.1%
6 ^e	14.1%	11.9%	12.4%	12.4%	12.9%	12.7%	8.9%	8.6%	8.7%
5 ^e	15.8%	16.3%	15.4%	15.1%	15.6%	16.0%	9.7%	11.3%	10.3%
Total cycle inférieur	14.1%	13.8%	12.6%	13.0%	13.3%	12.9%	8.8%	8.4%	8.3%

	Taux global des admissions								
	96/97	97/98	98/99	99/00	00/01	01/02	02/03	03/04	04/05
7 ^e	83.8%	87.0%	91.1%	90.3%	87.3%	91.0%	90.8%	92.3%	92.9%
6 ^e	87.7%	87.7%	89.2%	89.8%	87.6%	86.7%	86.5%	92.3%	90.6%
5 ^e	87.3%	84.0%	85.0%	85.9%	85.7%	83.5%	89.8%	90.3%	90.0%
Total cycle inférieur	86.2%	86.2%	88.5%	88.7%	86.9%	87.3%	89.0%	91.7%	91.2%

	Taux d'échec global								
	96/97	97/98	98/99	99/00	00/01	01/02	02/03	03/04	04/05
7 ^e	16.2%	13.0%	8.9%	9.7%	12.7%	9.0%	9.2%	7.7%	7.1%
6 ^e	12.3%	12.3%	10.8%	10.2%	12.4%	13.3%	13.5%	7.7%	9.4%
5 ^e	12.7%	16.0%	15.0%	14.1%	14.3%	16.5%	10.2%	9.7%	10.0%
Total cycle inférieur	13.8%	13.8%	11.5%	11.3%	13.1%	12.7%	11.0%	8.3%	8.8%

Division inférieure

4.2. Taux d'admission par bâtiment

2004/05				
Bâtiment	7 ^e	6 ^e	5 ^e	Cycle inférieur
AL	95.0%	94.7%	87.6%	92.6%
LAML	97.3%	95.0%	91.8%	94.5%
LCD	90.0%	90.8%	86.0%	88.9%
LCE	96.0%	77.5%	95.3%	89.3%
LGE	89.5%	92.5%	88.7%	90.1%
LGL	93.3%	93.4%	94.8%	93.8%
LHCE	92.7%	88.3%	82.5%	88.7%
LMR	93.3%	87.5%	91.8%	91.0%
LNW	91.2%	92.0%	90.8%	91.4%
LRS	92.2%	92.5%	94.6%	93.2%
LTB	88.9%	88.9%		88.9%
LTJB	78.3%	100%	80.0%	87.5%
LTJBM	100%	90.9%		95.0%
LTNB	97.2%	95.7%	93.5%	95.6%
EPFL	95.2%	88.2%	95.2%	92.7%
EPND	56.3%	65.4%	82.1%	71.6%
TOTAL	92.9%	90.5%	90.0%	91.2%



PARTIE D

Résultats scolaires - Bilan par niveau d'études
division supérieure



Division supérieure

classe de 4^e - classe polyvalente

5. La classe de 4^e

a) Effectifs

En 2004/05, 1494 élèves ont fréquenté une classe de 4^e, dont 667 (= 44.7%) de sexe masculin et 827 (= 55.3%) de sexe féminin.

En 4^e moderne il y a 1236 élèves (= 82.7%) et en 4^e classique il y a 258 élèves (= 17.3%).

REMARQUE: En 1990/91, les orientations littéraire et scientifique ont remplacé les différentes sections A à F. A partir de l'année scolaire 2002/03, ces orientations sont remplacées par une classe de 4^e, classe polyvalente.

Cette première année de la division supérieure constitue une année de transition. Il s'agit d'une part de consolider les acquis de la division inférieure et d'autre part d'orienter l'élève vers une des sections du cycle de spécialisation

b) Moyenne annuelle pondérée

La moyenne de la moyenne annuelle pondérée est égale à 41,3.

Le tableau qui suit décrit la répartition de la moyenne annuelle pondérée de la classe de 4^e:

MAP	55-60	50-54	45-49	40-44	35-39	30-34	25-29	< 25
nombre d'élèves	8	80	299	523	483	93	8	0
pourcentage	0.5%	5.4%	20.0%	35.0%	32.3%	6.2%	0.5%	0.0%

c) Promotion

4 ^e (2004/2005)		
TOTAL	1494	100%
admis direct. (sans compens.)	1133	75.8%
admis par compensation	189	12.7%
REUSSITE EN JUILLET	1322	88.5%
refusés directement	55	3.7%
ajournés	117	7.8%
ajourn. réussis *)	53	45.3%
ajourn. non-réussis *)	64	54.7%
TOTAL ADMIS	1375	92.0%
TOTAL REFUSES	119	8.0%

*) les pourcentages en question s'entendent par rapport au total des élèves ajournés

Division supérieure

classe de 4^e - classe polyvalente

d) Promotion par sexe

masculin		féminin		TOTAL	
admis	refusé	admis	refusé	admis	refusé
604	63	771	56	1375	119
90.6%	9.4%	93.2%	6.8%	92.0%	8.0%

e) Compensation

Parmi les 189 élèves admis par compensation, 170 élèves ont compensé une branche et 19 élèves en ont compensé deux.

26 élèves ont profité de la compensation, mais ont dû se présenter à un ajournement au moins.

Le total des compensations s'élève à 240 dont les principales sont:

mathématiques:	73 x
français:	36 x
histoire:	36 x
anglais:	32 x
biologie:	19 x
géographie:	15 x
allemand:	8 x

f) Ajournement

Parmi les 117 élèves ajournés, 74 ont eu un ajournement, 38 ont eu deux ajournements et 5 ont eu trois ajournements.

Les 165 branches qui ont donné lieu à un ajournement se répartissent principalement comme suit:

mathématiques:	65 x
français:	23 x
histoire:	22 x
anglais:	18 x
biologie:	16 x
latin	9 x
géographie:	8 x
allemand:	2 x

Précisons que 64 élèves sont refusés après les ajournements, dont 30 des 74 élèves avec un ajournement (= 40.5%), 29 des 38 élèves avec deux ajournements (= 76.32%) et les 5 élèves avec trois ajournements (= 100%).

Division supérieure

classe de 4^e - classe polyvalente

g) Refus direct

55 élèves ont été refusés directement en juillet, dont:

20 avec 3 notes insuffisantes
13 avec 4 notes insuffisantes
12 avec 5 notes insuffisantes
10 avec au moins 6 notes insuffisantes

Les branches impliquées sont:

mathématiques:	51 x
français:	34 x
biologie:	34 x
anglais:	30 x
histoire:	30 x
géographie:	19 x
allemand:	12 x

h) Notes insuffisantes

Le total des notes insuffisantes se chiffre à 641 qu'on peut subdiviser comme suit:

240 notes insuffisantes ont pu être compensées;
165 notes insuffisantes ont mené à un ajournement;
236 notes insuffisantes ont mené à un échec direct en juillet

Les principales branches concernées sont les suivantes:

mathématiques	189 notes insuffisantes	(= 12.7% des élèves)
français	93 notes insuffisantes	(= 6.2% des élèves)
histoire	88 notes insuffisantes	(= 5.9% des élèves)
anglais	80 notes insuffisantes	(= 5.4% des élèves)
biologie	69 notes insuffisantes	(= 4.6% des élèves)
géographie	42 notes insuffisantes	(= 2.8% des élèves)
allemand	22 notes insuffisantes	(= 1.5% des élèves)

Division supérieure

classe de 4^e - classe polyvalente

i) Nationalités

En 2004/05, 250 (= 16.7%) des 1494 élèves de la classe de 4^e sont des élèves étrangers.

32.4% des élèves étrangers sont des élèves portugais.

Les taux de promotion sont à relativiser dans le sens que les nombres absolus des différentes nationalités sont assez réduits.

	L	I	P	Autres
taux de réussite	91.6%	93.9%	91.4%	95.6%
taux d'échec	8.4%	6.1%	8.6%	4.4%

Le tableau qui suit met en évidence le taux de notes insuffisantes par branche et par nationalité:

	luxembourgeois		italiens		portugais		autres	
	absolu	relatif	absolu	relatif	absolu	relatif	absolu	relatif
TOTAL DES ELEVES	1244	100%	33	100%	81	100%	136	100%
notes insuffis. en français	87	7.0%	0	0.0%	0	0.0%	6	4.4%
notes insuffis. en mathém.	165	13.3%	3	9.1%	9	11.1%	12	8.8%
notes insuffis. en histoire	71	5.7%	3	9.1%	5	6.2%	9	6.6%
notes insuffis. en anglais	66	5.3%	2	6.1%	7	8.6%	5	3.7%
notes insuffis. en allemand	9	0.7%	1	3.0%	4	4.9%	8	5.9%
notes insuffis. en biologie	58	4.7%	0	0.0%	4	4.9%	7	5.2%
notes insuffis. en géographie	39	3.1%	0	0.0%	2	2.5%	1	0.7%

Division supérieure

classe de 4^e - classe polyvalente

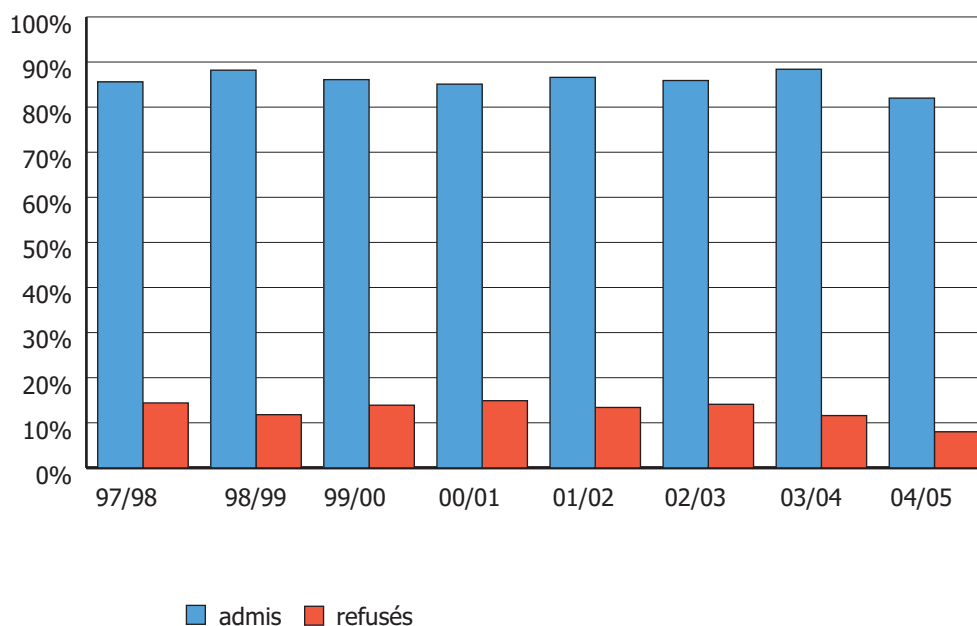
j) Rétrospective

- Promotion

	97/98	98/99	99/00	00/01	01/02	02/03	03/04	04/05
admis directement	61.2%	64.3%	60.0%	60.6%	61.7%	66.1%	70.5%	75.8%
admis par compens.	19.8%	18.0%	20.6%	20.6%	20.3	13.3%	12.9%	12.7%
REUSSITE JUILLET	81.0%	82.3%	80.6%	81.2%	82.0%	79.4%	83.4%	88.5%
refusés directement	8.8%	6.7%	8.4%	10.4%	8.9%	6.1%	7.1%	3.7%
ajournés	10.2%	11.0%	11.0%	8.4%	9.1%	14.5%	9.5%	7.8%
ajourn. réussis *)	45.5%	53.4%	49.7%	46.5%	50.0%	44.9%	52.8%	45.3%
ajourn. non-réussis *)	54.5%	46.3%	50.3%	53.5%	50.0%	55.1%	47.2%	54.7%
TOTAL ADMIS	85.6%	88.2%	86.1%	85.1%	86.6%	85.9%	88.4%	92.0%
TOTAL REFUSES	14.4%	11.8%	13.9%	14.9%	13.4%	14.1%	11.6%	8.0%

*) les pourcentages en question s'entendent par rapport au total des élèves ajournés

Classe de 4e - Rétrospective de la promotion



Division supérieure

classe de 4^e - classe polyvalente

- Notes insuffisantes

	Taux de notes insuffisantes					
	02/03	rang	03/04	rang	04/05	rang
mathématiques	19.9%	1	16.0%	1	12.7%	1
français	9.2%	2	9.8%	2	6.2%	2
anglais	7.5%	4	9.6%	3	5.4%	4
allemand	4.6%	7	3.4%	7	1.5%	7
histoire	7.6%	3	7.2%	4	5.9%	3
géographie	6.5%	5	4.2%	6	2.8%	6
biologie	5.8%	6	5.5%	5	4.6%	5

- Choix de l'enseignement classique ou moderne

année	total élèves	4 ^e moderne		4 ^e classique	
		absolu	relatif	absolu	relatif
1991/92	1111	835	75.2%	276	24.8%
1992/93	1145	897	78.3%	248	21.7%
1993/94	1267	986	77.8%	281	22.2%
1994/95	1305	1018	78.0%	287	22.0%
1995/96	1277	1019	79.8%	258	20.2%
1996/97	1298	1025	79.0%	273	21.0%
1997/98	1310	1084	82.7%	226	17.3%
1998/99	1355	1115	82.3%	240	17.7%
1999/00	1395	1129	80.9%	266	19.1%
2000/01	1364	1133	83.1%	231	16.9%
2001/02	1377	1140	82.8%	237	17.2%
2002/03	1353	1125	83.1%	228	16.9%
2003/04	1514	1289	85.1%	225	14.9%
2004/05	1494	1236	82.7%	258	17.3%

Division supérieure

classe de 4^e - classe polyvalente

5.1. Les enseignements moderne et classique

a) Effectifs

1236 élèves ont fréquenté une classe de 4^e, section moderne, dont 555 garçons (= 44.9%) et 681 filles (= 55.1%).

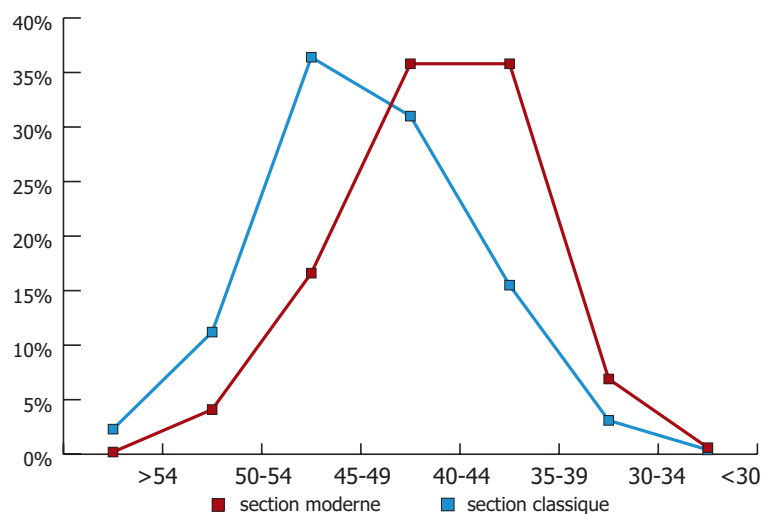
258 élèves ont fréquenté une classe de 4^e, section classique, dont 112 garçons (= 43.4%) et 146 filles (= 56.6%).

b) Moyenne annuelle pondérée

La moyenne de la moyenne annuelle pondérée de la 4^e classique est supérieure à celle de la 4^e moderne, à savoir, respectivement 44,3 et 40,7. Les deux sections présentent des répartitions de la moyenne annuelle pondérée très différentes.

	4 ^e moderne		4 ^e classique	
	élèves	%	élèves	%
55-60	2	0.2%	6	2.3%
50-54	51	4.1%	29	11.2%
45-49	205	16.6%	94	36.4%
40-44	443	35.8%	80	31.0%
35-39	443	35.8%	40	15.5%
30-34	85	6.9%	8	3.1%
< 30	7	0.6%	1	0.4%

Répartition de la moyenne annuelle pondérée



Division supérieure

classe de 4^e - classe polyvalente

c) Promotion

Comme pour les classes de la division inférieure, les résultats scolaires sont meilleurs en 4^e classique qu'en 4^e moderne.

	4 ^e moderne		4 ^e classique	
	absolu	relatif	absolu	relatif
TOTAL ELEVES	1236	100%	258	100%
admis direct. (sans compens.)	919	74.3%	214	83.0%
admis par compensation	169	13.7%	20	7.7%
REUSSITE EN JUILLET	1088	88.0%	234	90.7%
refusés directement	48	3.9%	7	2.7%
ajournés	100	8.1%	17	6.6%
ajourn. réussis *)	46	46.0%	7	41.2%
ajourn. non-réussis *)	54	54.0%	10	58.8%
TOTAL ADMIS	1134	91.8%	241	93.4%
TOTAL REFUSES	102	8.2%	17	6.6%

*) les pourcentages en question s'entendent par rapport au total des élèves ajournés

En ce qui concerne la section classique, on peut relever les 90.7% d'admissions en juillet avec un taux d'admissions par compensation qui ne s'élève qu'à 7.7%.

A retenir aussi que 17 élèves seulement ont été refusés dont 7 directement et 10 après ajournement.

Pour les 258 élèves inscrits dans la section classique, on peut signaler que 19 ont eu une note insuffisante en mathématiques et 21 en latin et 10 en anglais.

En ce qui concerne la section moderne, il faut relever que 4.4% du total des élèves sont refusés après les ajournements.

Pour les 1236 élèves de la section moderne de la classe polyvalente, le nombre de notes insuffisantes s'élève à 564 dont les principales branches concernées sont

170 notes insuffisantes en mathématiques = 13.8% des élèves;

87 notes insuffisantes en français = 7.0% des élèves;

80 notes insuffisantes en histoire = 6.5% des élèves;

70 notes insuffisantes en anglais = 5.7% des élèves;

d) Nationalités

Dans la classe de 4^e, section moderne, la part des élèves étrangers s'élève à 17.0%. 34.3% des élèves étrangers sont des élèves portugais.

La part des élèves étrangers en section classique s'élève à 15.5%.

Division supérieure

Cycle de spécialisation

classe de 3^e

6. La classe de 3^e

a) Effectifs

En 2004/05, 1402 élèves ont fréquenté une classe de 3^e, dont 589 de sexe masculin (= 42.0%) et 813 de sexe féminin (= 58.0%).

Rappel: depuis 1991/92, les orientations littéraire et scientifique ont remplacé les différentes sections A à F. A partir de l'année 2003/04, les orientations sont remplacées par les sections A à G, à savoir:

- 3^e A - Langues vivantes
- 3^e B - Mathématiques - Informatique
- 3^e C - Sciences Naturelles - Mathématiques
- 3^e D - Sciences Economiques - Mathématiques
- 3^e E - Arts plastiques
- 3^e F - Musique
- 3^e G - Sciences humaines et sociales

b) Moyenne annuelle pondérée

La moyenne de la moyenne annuelle pondérée est égale à 41,9.

Presque deux tiers des élèves ont une moyenne annuelle pondérée qui se situe entre 35 et 44 points.

Le tableau qui suit décrit la répartition de la moyenne annuelle pondérée de la classe de 3^e:

MAP	55-60	50-54	45-49	40-44	35-39	30-34	25-29	< 25
nombre d'élèves	10	96	303	518	407	57	10	1
pourcentage	0.7%	6.9%	21.6%	36.9%	29.0%	4.1%	0.7%	0.1%

Division supérieure Cycle de spécialisation classe de 3^e

c) Promotion

3 ^e (2004/2005)		
TOTAL	1402	100%
admis direct. (sans compens.)	1020	72.7%
admis par compensation	207	14.8%
REUSSITE EN JUILLET	1227	87.5%
refusés directement	56	4.0%
ajournés	119	8.5%
ajourn. réussis *)	71	59.7%
ajourn. non-réussis *)	48	40.3%
TOTAL ADMIS	1298	94.6%
TOTAL REFUSES	104	7.4%

*) les pourcentages en question s'entendent par rapport au total des élèves ajournés

d) Promotion par sexe

masculin		féminin		TOTAL	
admis	refusé	admis	refusé	admis	refusé
535	54	763	50	1298	104
90.8%	9.2%	93.9%	6.1%	92.6%	7.4%

e) Nationalités

En 2004/05, 202 (= 14.4%) des 1402 élèves de la classe de 3^e sont des élèves étrangers, dont 32 élèves italiens et 59 élèves portugais.

29.2% des élèves étrangers sont des élèves portugais.

Le tableau qui suit décrit les taux de réussite par nationalité. Ces taux sont à relativiser dans le sens que les nombres absolus des différentes nationalités sont très réduits.

	L	I	P	Autres
taux de réussite	92.3%	96.9%	91.5%	95.5%
taux d'échec	7.7%	3.1%	8.5%	4.5%

Division supérieure Cycle de spécialisation classe de 3^e

f) Rétrospective

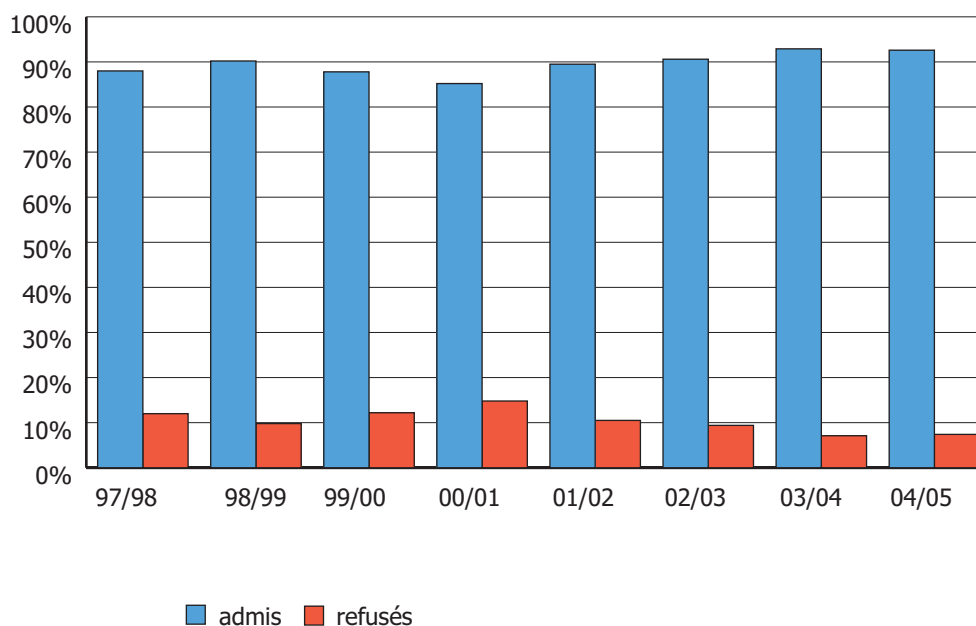
- Promotion

Le tableau et le graphique qui suivent décrivent l'évolution de la promotion:

	97/98	98/99	99/00	00/01	01/02	02/03	03/04	04/05
admis directement	61.6%	64.1%	61.1%	60.1%	64.9%	67.7%	74.7%	72.7%
admis par compens.	20.2%	20.6%	20.2%	19.4%	19.3%	16.3%	13.6%	14.8%
REUSSITE JUILLET	81.8%	84.7%	81.4%	79.5%	84.2%	84.0%	88.3%	87.5%
refusés directement	7.3%	6.2%	8.3%	9.5%	7.2%	5.6%	4.2%	4.0%
ajournés	10.9%	9.1%	10.3%	11.0%	8.6%	10.4%	7.5%	8.5%
ajourn. réussis *)	56.1%	60.5%	62.5%	51.8%	61.8%	63.1%	61.7%	59.7%
ajourn. non-réussis *)	43.9%	39.5%	37.5%	48.2%	38.2%	36.9%	38.3%	40.3%
TOTAL ADMIS	88.0%	90.2%	87.8%	85.2%	89.5%	90.6%	92.9%	92.6%
TOTAL REFUSES	12.0%	9.8%	12.2%	14.8%	10.5%	9.4%	7.1%	7.4%

*) les pourcentages en question s'entendent par rapport au total des élèves ajournés

Classe de 3e - Rétrospective de la promotion



Division supérieure Cycle de spécialisation classe de 3^e

- Choix de l'enseignement classique ou moderne

année	total élèves	3 ^e moderne		3 ^e classique	
		absolu	relatif	absolu	relatif
1992/93	1045	785	75.1%	260	24.9%
1993/94	1048	804	76.7%	244	23.3%
1994/95	1166	900	77.2%	266	22.8%
1995/96	1207	929	77.0%	278	23.0%
1996/97	1131	882	78.0%	249	22.0%
1997/98	1212	951	78.5%	261	21.5%
1998/99	1197	982	82.0%	215	18.0%
1999/00	1240	1012	81.6%	228	18.4%
2000/01	1250	994	79.5%	256	20.5%
2001/02	1275	1061	83.2%	214	16.8%
2002/03	1253	1016	81.1%	237	18.9%
2003/04	1246	1041	83.6%	205	16.4%
2004/05	1402	1195	85.2%	207	14.8%

- Choix de la section

Section	2003/04		2004/05	
	absolu	relatif	absolu	relatif
A	193	15.5%	222	15.8%
B	126	10.1%	137	9.8%
C	265	21.3%	364	26.0%
D	205	16.4%	219	15.6%
E	134	10.7%	120	8.6%
F	22	1.8%	23	1.6%
G	301	24.2%	317	22.6%
TOTAL	1246	100%	1402	100%

Division supérieure

Cycle de spécialisation

classe de 3^e

6.1. Les différentes sections de la classe de 3^e

a) Effectifs

	Sections						
	A	B	C	D	E	F	G
masculin	54	92	147	129	16	7	144
féminin	168	45	217	90	104	16	173
TOTAL	222	137	364	219	120	23	317

Dans les sections B et D, le nombre des élèves masculins dépasse celui des élèves de sexe féminin.

Le nombre des filles l'emporte sur celui des garçons d'une manière très prononcée dans les sections A et E.

b) Moyenne annuelle pondérée

Les moyennes de la moyenne annuelle pondérée dans les différentes sections sont très semblables et ne varient que de 40,1 (section G) à 43,5 (section B).

Section	MAP
A	42.9
B	43.5
C	42.3
D	41.8
E	42.2
F	41.0
G	40.1

Division supérieure Cycle de spécialisation classe de 3^e - section A

6.1.1. Section A

a) Effectifs

En 2004/05, 222 élèves ont fréquenté la classe de 3^e, section A, dont 54 de sexe masculin (= 24.3%) et 168 élèves de sexe féminin (= 75.7%).

187 élèves sont de nationalité luxembourgeoise (= 84.2%) et 35 élèves ont une autre nationalité (= 15.8%).

b) Promotion

Section A	2003/04		2004/05	
TOTAL	193	100%	222	100%
admis directement	140	72.5%	166	74.8%
admis compensation	25	13.0%	26	11.7%
REUSSITE JUILLET	165	85.5%	192	86.5%
refusés directement	6	3.1%	9	4.0%
ajournés	22	11.4%	21	9.5%
ajourn. réussis *)	15	68.2%	12	57.1%
ajourn. non-réussis *)	7	31.8%	9	42.9%
TOTAL ADMIS	180	93.3%	204	91.9%
TOTAL REFUSES	13	6.7%	18	8.1%

*) les pourcentages en question s'entendent par rapport au total des élèves ajournés

c) Promotion par sexe

masculin		féminin		TOTAL	
admis	refusé	admis	refusé	admis	refusé
47	7	157	11	204	18
87.0%	13.0%	93.5%	6.5%	91.9%	8.1%

Division supérieure

Cycle de spécialisation

classe de 3^e - section A

d) Notes insuffisantes

Les 26 élèves admis par compensation ont compensé en tout 31 notes insuffisantes. 9 élèves ont compensé une branche, mais ont eu en plus au moins un ajournement. Le nombre total des branches compensées s'élève à 41, dont 11 en mathématiques et 9 en histoire.

14 des 21 élèves ajournés ont eu un ajournement et 7 élèves en ont eu deux. Le nombre total des branches ajournées s'élève à 28.

9 élèves ont été refusés directement.

En résumé, on peut retenir que pour les 222 élèves de la classe de 3^e, section A, le total des notes insuffisantes se chiffre à 113 dont les principales branches concernées sont:

histoire	21 notes insuffisantes (= 9.5%)
mathématiques	18 notes insuffisantes (= 8.1%)
français	13 notes insuffisantes (= 5.9%)
physique	12 notes insuffisantes (= 5.4%)
allemand	10 notes insuffisantes (= 4.5%)
anglais	10 notes insuffisantes (= 4.5%)

Division supérieure

Cycle de spécialisation

classe de 3^e - section B

6.1.2. Section B

a) Effectifs

En 2004/05, 137 élèves ont fréquenté la classe de 3^e, section B, dont 92 de sexe masculin (= 67.2%) et 45 élèves de sexe féminin (= 32.8%).

117 élèves sont de nationalité luxembourgeoise (= 85.4%) et 20 élèves ont une autre nationalité (= 14.6%).

b) Promotion

Section B	2003/04		2004/05	
TOTAL	126	100%	137	100%
admis directement	107	84.9%	110	80.3%
admis compensation	7	5.6%	11	8.0%
REUSSITE JUILLET	114	90.5%	121	88.3%
refusés directement	6	4.8%	4	2.9%
ajournés	6	4.8%	12	8.8%
ajourn. réussis *)	3	50.0%	4	33.3%
ajourn. non-réussis *)	3	50.0%	8	66.7%
TOTAL ADMIS	117	92.9%	125	91.2%
TOTAL REFUSES	9	7.1%	12	8.8%

*) les pourcentages en question s'entendent par rapport au total des élèves ajournés

c) Promotion par sexe

masculin		féminin		TOTAL	
admis	refusé	admis	refusé	admis	refusé
84	8	41	4	125	12
91.3%	8.7%	91.1%	8.9%	91.2%	8.8%

Division supérieure

Cycle de spécialisation

classe de 3^e - section B

d) Notes insuffisantes

Les 11 élèves admis par compensation ont compensé en tout 13 notes insuffisantes.

Trois élèves ont compensé une ou deux branches, mais ont eu en plus un ajournement.

Le nombre total des branches compensées s'élève à 17, dont 6 en français et 4 en anglais.

8 des 12 élèves ajournés ont eu un ajournement, 3 élèves en ont eu deux et 1 élève en a eu trois. Le nombre total des branches ajournées s'élève à 17.

4 élèves ont été refusés directement.

En résumé, on peut retenir que pour les 137 élèves de la classe de 3^e, section B, le total des notes insuffisantes se chiffre à 55 dont les principales branches concernées sont:

français	11 notes insuffisantes (= 8.0%)
mathématiques	10 notes insuffisantes (= 7.3%)
anglais	9 notes insuffisantes (= 6.6%)

Division supérieure Cycle de spécialisation classe de 3^e - section C

6.1.3. Section C

a) Effectifs

En 2004/05, 364 élèves ont fréquenté la classe de 3^e, section C, dont 147 de sexe masculin (= 40.4%) et 217 élèves de sexe féminin (= 59.6%).

310 élèves sont de nationalité luxembourgeoise (= 85.2%) et 54 élèves ont une autre nationalité (= 14.8%).

b) Promotion

Section C	2003/04		2004/05	
TOTAL	265	100%	364	100%
admis directement	212	80.0%	262	72.0%
admis compensation	30	11.3%	49	13.5%
REUSSITE JUILLET	242	91.3%	311	85.5%
refusés directement	11	4.2%	22	6.0%
ajournés	12	4.5%	31	8.5%
ajourn. réussis *)	9	75.0%	19	61.3%
ajourn. non-réussis *)	3	25.0%	12	38.7%
TOTAL ADMIS	251	94.7%	330	90.7%
TOTAL REFUSES	14	5.3%	34	9.3%

*) les pourcentages en question s'entendent par rapport au total des élèves ajournés

c) Promotion par sexe

masculin		féminin		TOTAL	
admis	refusé	admis	refusé	admis	refusé
131	16	199	18	330	34
89.1%	10.9%	91.7%	8.3%	90.7%	9.3%

Division supérieure

Cycle de spécialisation

classe de 3^e - section C

d) Notes insuffisantes

Les 49 élèves admis par compensation ont compensé en tout 59 notes insuffisantes.
16 élèves ont compensé une branche, mais ont eu en plus au moins un ajournement.

Le nombre total des branches compensées s'élève à 75, dont 23 en mathématiques et 17 en français.

25 des 31 élèves ajournés ont eu un ajournement, 5 élèves en ont eu deux et 1 élève en a eu trois. Le nombre total des branches ajournées s'élève à 38.

22 élèves ont été refusés directement.

En résumé, on peut retenir que pour les 364 élèves de la classe de 3^e, section C, le total des notes insuffisantes se chiffre à 209 dont les principales branches concernées sont:

mathématiques	59 notes insuffisantes (= 16.2%)
français	34 notes insuffisantes (= 9.3%)
chimie	29 notes insuffisantes (= 8.0%)
physique	29 notes insuffisantes (= 8.0%)

Division supérieure Cycle de spécialisation classe de 3^e - section D

6.1.4. Section D

a) Effectifs

En 2004/05, 219 élèves ont fréquenté la classe de 3^e, section D, dont 129 de sexe masculin (= 58.9%) et 90 élèves de sexe féminin (= 41.1%).

190 élèves sont de nationalité luxembourgeoise (= 86.8%) et 29 élèves ont une autre nationalité (= 13.2%).

b) Promotion

Section D	2003/04		2004/05	
TOTAL	205	100%	219	100%
admis directement	161	78.5%	175	79.9%
admis compensation	25	12.2%	30	13.7%
REUSSITE JUILLET	186	90.7%	205	93.6%
refusés directement	7	3.4%	4	1.8%
ajournés	12	5.9%	10	4.6%
ajourn. réussis *)	5	41.7%	5	50.0%
ajourn. non-réussis *)	7	58.3%	5	50.0%
TOTAL ADMIS	191	93.2%	210	95.9%
TOTAL REFUSES	14	6.8%	9	4.1%

*) les pourcentages en question s'entendent par rapport au total des élèves ajournés

c) Promotion par sexe

masculin		féminin		TOTAL	
admis	refusé	admis	refusé	admis	refusé
121	8	89	1	210	9
93.8%	6.2%	98.9%	1.1%	95.9%	4.1%

Division supérieure Cycle de spécialisation classe de 3^e - section D

d) Notes insuffisantes

Les 30 élèves admis par compensation ont compensé en tout 35 notes insuffisantes. 4 élèves ont compensé une branche, mais ont eu en plus au moins un ajournement. Le nombre total des branches compensées s'élève à 39, dont 12 en mathématiques, 6 en anglais et 6 en éducation artistique.

9 des 10 élèves ajournés ont eu un ajournement et un élève en a eu deux. Le nombre total des branches ajournées s'élève à 11.

4 élèves ont été refusés directement.

En résumé, on peut retenir que pour les 219 élèves de la classe de 3^e, section D, le total des notes insuffisantes se chiffre à 75 dont les principales branches concernées sont:

mathématiques	20 notes insuffisantes (= 9.1%)
anglais	10 notes insuffisantes (= 4.6%)
éducation artistique	8 notes insuffisantes (= 3.7%)

Division supérieure Cycle de spécialisation classe de 3^e - section E

6.1.5. Section E

a) Effectifs

En 2004/05, 120 élèves ont fréquenté la classe de 3^e, section E, dont 16 de sexe masculin (= 13.3%) et 104 élèves de sexe féminin (= 86.7%).

109 élèves sont de nationalité luxembourgeoise (= 90.8%) et 11 élèves ont une autre nationalité (= 9.2%).

b) Promotion

Section E	2003/04		2004/05	
TOTAL	134	100%	120	100%
admis directement	96	71.6%	89	74.2%
admis compensation	24	17.9%	19	15.8%
REUSSITE JUILLET	120	89.5%	108	90.0%
refusés directement	2	1.5%	1	0.8%
ajournés	12	9.0%	11	9.2%
ajourn. réussis *)	6	50.0%	7	63.6%
ajourn. non-réussis *)	6	50.0%	4	36.4%
TOTAL ADMIS	126	94.0%	115	95.8%
TOTAL REFUSES	8	6.0%	5	4.2%

*) les pourcentages en question s'entendent par rapport au total des élèves ajournés

c) Promotion par sexe

masculin		féminin		TOTAL	
admis	refusé	admis	refusé	admis	refusé
16	0	99	5	115	5
100%	0.0%	95.2%	4.8%	95.8%	4.2%

Division supérieure

Cycle de spécialisation

classe de 3^e - section E & F

d) Notes insuffisantes

Les 19 élèves admis par compensation ont compensé en tout 22 notes insuffisantes. 5 élèves ont compensé une ou deux branches, mais ont eu en plus au moins un ajournement. Le nombre total des branches compensées s'élève à 28, dont 8 en français et 7 en chimie.

7 des 11 élèves ajournés ont eu un ajournement et 4 élèves en ont eu deux. Le nombre total des branches ajournées s'élève à 15.

1 élève a été refusé directement.

En résumé, on peut retenir que pour les 120 élèves de la classe de 3^e, section E, le total des notes insuffisantes se chiffre à 48 dont les principales branches concernées sont:

français	14 notes insuffisantes (= 11.7%)
mathématiques	9 notes insuffisantes (= 7.5%)
chimie	9 notes insuffisantes (= 7.5%)

6.1.6. Section F

7 des 23 élèves inscrits sont de sexe masculin (= 30.4%) et 16 élèves sont de sexe féminin (= 69.6%).

22 des 23 élèves de la section F sont des élèves luxembourgeois.

Sur les 23 élèves, 18 sont admis directement et 5 élèves sont admis après ajournement. Le taux d'admission s'élève donc à 100%.

Division supérieure Cycle de spécialisation classe de 3^e - section G

6.1.7. Section G

a) Effectifs

En 2004/05, 317 élèves ont fréquenté la classe de 3^e, section G, dont 144 de sexe masculin (= 45.4%) et 173 élèves de sexe féminin (= 54.6%).

265 élèves sont de nationalité luxembourgeoise (= 83.6%) et 52 élèves ont une autre nationalité (= 16.4%).

b) Promotion

Section G	2003/04		2004/05	
TOTAL	301	100%	317	100%
admis directement	194	64.4%	200	63.1%
admis compensation	58	19.3%	67	21.1%
REUSSITE JUILLET	252	83.7%	267	84.2%
refusés directement	20	6.6%	16	5.1%
ajournés	29	9.6%	34	10.7%
ajourn. réussis *)	19	65.5%	24	70.6%
ajourn. non-réussis *)	10	34.5%	10	29.4%
TOTAL ADMIS	271	90.0%	291	91.8%
TOTAL REFUSES	30	10.0%	26	8.2%

*) les pourcentages en question s'entendent par rapport au total des élèves ajournés

c) Promotion par sexe

masculin		féminin		TOTAL	
admis	refusé	admis	refusé	admis	refusé
129	15	162	11	291	26
89.6%	10.4%	93.6%	6.4%	91.8%	8.2%

Division supérieure

Cycle de spécialisation

classe de 3^e - section G

d) Notes insuffisantes

Les 67 élèves admis par compensation ont compensé en tout 81 notes insuffisantes. 10 élèves ont compensé une ou deux branches, mais ont eu en plus au moins un ajournement.

Le nombre total des branches compensées s'élève à 93, dont 21 en mathématiques, 18 en anglais et 13 en histoire.

22 des 34 élèves ajournés ont eu un ajournement, 8 élèves en ont eu deux et 4 élèves en ont eu trois. Le nombre total des branches ajournées s'élève à 50.

16 élèves ont été refusés directement.

En résumé, on peut retenir que pour les 317 élèves de la classe de 3^e, section G, le total des notes insuffisantes se chiffre à 234 dont les principales branches concernées sont:

mathématiques	44 notes insuffisantes (= 13.9%)
histoire	34 notes insuffisantes (= 10.7%)
anglais	26 notes insuffisantes (= 8.2%)
français	24 notes insuffisantes (= 7.6%)
physique	22 notes insuffisantes (= 6.9%)

Division supérieure Cycle de spécialisation classe de 2^e

7. La classe de 2^e

a) Effectifs

En 2004/05, 1200 élèves ont fréquenté une classe de 2^e, dont 504 (= 42.0%) de sexe masculin et 696 (58.0%) de sexe féminin.

b) Moyenne annuelle pondérée

La moyenne de la moyenne annuelle pondérée est égale à 42,1.

La répartition de la moyenne annuelle pondérée montre qu'on retrouve plus de 65% des élèves avec une moyenne située entre 35 et 45 points.

MAP	55-60	50-54	45-49	40-44	35-39	30-34	25-29	< 25
nombre d'élèves	7	98	258	473	309	42	12	1
pourcentage	0.6%	8.2%	21.5%	39.4%	25.8%	3.5%	1.0%	0,1%

c) Promotion

2 ^e (2004/2005)		
TOTAL	1200	100%
admis direct. (sans compensation)	910	75.8%
admis par compensation	142	11.8%
REUSSITE EN JUILLET	1052	87.7%
refusés directement	48	4.0%
ajournés	100	8.3%
ajourn. réussis *)	59	59.0%
ajourn. non-réussis*)	41	41.0%
TOTAL ADMIS	1111	92.6%
TORTAL REFUSES	89	7.4%

*) les pourcentages en question s'entendent par rapport au total des élèves ajournés

Division supérieure

Cycle de spécialisation

classe de 2^e

d) Promotion par sexe

masculin		féminin		TOTAL	
admis	refusé	admis	refusé	admis	refusé
447	57	664	32	1111	89
88.7%	11.3%	95.4%	4.6%	92.6%	7.4%

e) Nationalités

164 (= 13.7%) des 1200 élèves de la classe de 2^e sont des élèves étrangers dont 25 élèves italiens et 47 élèves portugais.

Les taux de promotion par nationalité sont à relativiser dans le sens que les nombres absolus des différentes nationalités sont très réduits.

	L	I	P	Autres
taux de réussite	92.9%	92.0%	91.5%	90.2%
taux d'échec	7.1%	8.0%	8.5%	9.8%

Division supérieure Cycle de spécialisation classe de 2^e

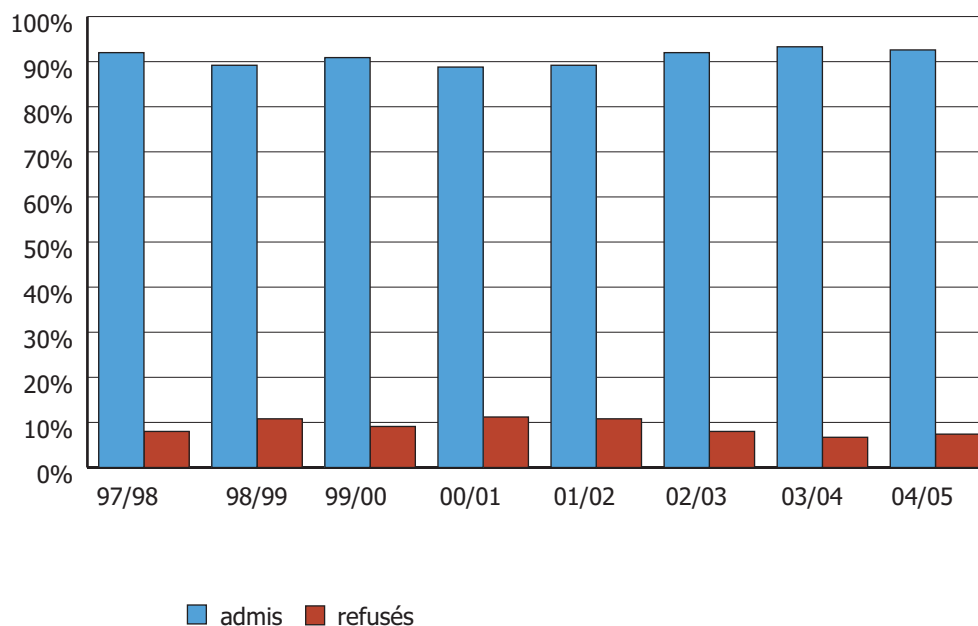
f) Rétrospective

- Promotion

	97/98	98/99	99/00	00/01	01/02	02/03	03/04	04/05
admis directement	66.9%	64.5%	64.9%	61.1%	62.7%	68.5%	72.5%	75.8%
admis par compens.	19.6%	18.7%	21.3%	22.5%	21.7%	17.0%	14.9%	11.8%
REUSSITE JUILLET	86.5%	83.2%	86.2%	83.6%	84.4%	85.5%	87.4%	87.7%
refusés directement	5.1%	8.1%	5.9%	7.1%	7.8%	5.1%	3.9%	4.0%
ajournés	8.4%	8.8%	7.9%	9.3%	7.8%	9.4%	8.7%	8.3%
ajourn. réussis *)	65.9%	69.0%	59.1%	56.2%	60.9%	69.8%	67.6%	59.0%
ajourn. non-réussis *)	34.1%	31.0%	40.9%	43.8%	39.1%	30.2%	32.4%	41.0%
TOTAL ADMIS	92.0%	89.2%	90.9%	88.8%	89.2%	92.0%	93.3%	92.6%
TOTAL REFUSES	8.0%	10.8%	9.1%	11.2%	10.8%	8.0%	6.7%	7.4%

*) les pourcentages en question s'entendent par rapport au total des élèves ajournés

Classe de 2e - Rétrospective de la promotion



Division supérieure Cycle de spécialisation classe de 2^e

- Choix de l'enseignement classique ou moderne

année	total élèves	2 ^e moderne		2 ^e classique	
		absolu	relatif	absolu	relatif
1998/99	1142	889	77.8%	253	22.2%
1999/00	1182	964	81.6%	218	18.4%
2000/01	1207	982	81.4%	225	18.6%
2001/02	1182	932	78.8%	250	21.2%
2002/03	1233	1025	83.1%	208	16.9%
2003/04	1204	982	81.6%	222	18.4%
2004/05	1200	995	82.9%	205	17.1%

- Choix de la section

Section	2004/05	
	absolu	relatif
A	188	15.7%
B	111	9.2%
C	254	21.2%
D	193	16.1%
E	132	11.0%
F	23	1.9%
G	299	24.9%
TOTAL	1200	100%

Division supérieure

Cycle de spécialisation

classe de 2^e

7.1. Les différentes sections de la classe de 2^e

a) Effectifs

	Sections						
	A	B	C	D	E	F	G
masculin	42	72	116	113	22	7	132
féminin	146	39	138	80	110	16	167
TOTAL	188	111	254	193	132	23	299

Dans les sections B et D, le nombre des élèves masculins dépasse celui des élèves de sexe féminin.

Le nombre des filles l'emporte sur celui des garçons d'une manière très prononcée dans les sections A et E.

b) Moyenne annuelle pondérée

Les moyennes de la moyenne annuelle pondérée dans les différentes sections ne varient que de 40,8 (section G) à 43,7 (section F).

Section	MAP
A	42.9
B	42.2
C	42.2
D	42.6
E	42.6
F	43.7
G	40.8

Division supérieure Cycle de spécialisation classe de 2^e

Le tableau qui suit décrit la répartition des moyennes annuelles des différentes sections.
La section F ne figurera pas dans le tableau à cause du petit nombre d'élèves dans cette section.

MAP	Sections											
	A		B		C		D		E		G	
	abs.	%	abs.	%	abs.	%	abs.	%	abs.	%	abs.	%
55-60	1	0.5%	0	0,0%	2	0.8%	3	1.6%	1	0.8%	0	0.0%
50-54	27	14.4%	11	9.9%	31	12.2%	13	6.7%	6	4.5%	9	3.0%
45-49	40	21.3%	27	24.3%	51	20.1%	51	26.4%	34	25.8%	47	15.7%
40-44	66	35.1%	39	35.1%	88	34.7%	77	39.9%	61	46.2%	128	42.8%
35-39	48	25.5%	25	22.5%	66	26.0%	40	20.7%	28	21.2%	102	34.1%
30-34	4	2.1%	6	5.4%	12	4.7%	8	4.2%	1	0.8%	11	3.7%
< 30	2	1.1%	3	2.7%	4	1.6%	1	0.5%	1	0.8%	2	0.7%

Toutes les sections ont en commun une faible représentation dans les catégories de 50 à 60 points et dans les catégories de moins de 30 points.
Pour toutes les sections, la distribution la plus prononcée se situe dans la catégorie de 40 à 44 points.

Division supérieure Cycle de spécialisation classe de 2^e - section A

7.1.1. Section A

a) Effectifs

En 2004/05, 188 élèves ont fréquenté la classe de 2^e, section A, dont 42 de sexe masculin (= 22.3%) et 146 élèves de sexe féminin (= 77.7%).

164 élèves sont de nationalité luxembourgeoise (= 87.2%) et 24 élèves ont une autre nationalité (= 12.8%), dont 8 élèves de nationalité portugaise.

b) Promotion

Section A	2004/05	
TOTAL	188	100%
admis directement	150	79.8%
admis compensation	15	8.0%
REUSSITE JUILLET	165	87.8%
refusés directement	7	3.7%
ajournés	16	8.5%
ajourn. réussis *)	10	62.5%
ajourn. non-réussis *)	6	37.5%
TOTAL ADMIS	175	93.1%
TOTAL REFUSES	13	6.9%

*) les pourcentages en question s'entendent par rapport au total des élèves ajournés

c) Promotion par sexe

masculin		féminin		TOTAL	
admis	refusé	admis	refusé	admis	refusé
38	4	137	9	175	13
90.5%	9.5%	93.8%	6.2%	93.1%	6.9%

Division supérieure

Cycle de spécialisation

classe de 2e - section A

d) Notes insuffisantes

Les 15 élèves admis par compensation ont compensé en tout 16 notes insuffisantes.
2 élèves ont compensé une branche. mais ont eu en plus au moins un ajournement.
Le nombre total des branches compensées s'élève à 18.

12 élèves ont eu un ajournement, 3 élèves en ont eu deux et un élève a eu trois ajournements.

7 élèves ont été refusés directement.

En résumé, on peut retenir que pour les 188 élèves de la classe de 2^e, section A, le total des notes insuffisantes se chiffre à 70 dont les principales branches concernées sont:

espagnol	12 notes insuffisantes (= 6.4%)
philosophie	12 notes insuffisantes (= 6.4%)
anglais	10 notes insuffisantes (= 5.3%)
italien	9 notes insuffisantes (= 4.8%)

Division supérieure Cycle de spécialisation classe de 2^e - section B

7.1.2. Section B

a) Effectifs

En 2004/05, 111 élèves ont fréquenté la classe de 2^e, section B, dont 72 de sexe masculin (= 64.9%) et 39 de sexe féminin (= 35.1%).

92 élèves sont de nationalité luxembourgeoise (= 82.9%), 19 élèves (= 17.1%) ont une autre nationalité dont 2 élèves portugais.

b) Promotion

Section B	2000/01		2001/02		2002/03		2003/04		2004/05	
TOTAL	132	100%	124	100%	141	100%	123	100%	111	100%
admis directement	82	62.1%	78	62.9%	95	67.4%	97	78.9%	90	81.1%
admis compensation	25	18.9%	15	12.1%	20	14.2%	9	7.3%	7	6.3%
REUSSITE JUILLET	107	81.1%	93	75.0%	115	81.6%	106	86.2%	97	87.4%
refusés directement	15	11.4%	23	18.6%	15	10.6%	8	6.5%	5	4.5%
ajournés	10	7.6%	8	6.4%	11	7.8%	9	7.3%	9	8.1%
ajourn. réussis *)	6	60.0%	5	62.5%	9	81.8%	4	44.4%	4	44.4%
ajourn. non-réussis *)	4	40.0%	3	37.5%	2	18.2%	5	55.6%	5	55.6%
TOTAL ADMIS	13	85.6%	98	79.0%	124	87.9%	110	89.4%	101	91.0%
TOTAL REFUSES	19	14.4%	26	21.0%	17	12.1%	13	10.6%	10	9.0%

*) les pourcentages en question s'entendent par rapport au total des élèves ajournés

c) Promotion par sexe

masculin		féminin		TOTAL	
admis	refusé	admis	refusé	admis	refusé
63	9	38	1	101	10
87.5%	12.5%	97.4%	2.6%	91.0%	9.0%

Division supérieure

Cycle de spécialisation

classe de 2^e - section B

d) Notes insuffisantes

7 élèves sont admis par compensation.

3 élèves ont compensé une branche, mais ont eu en plus un ou plusieurs ajournements.

Le nombre des branches compensées s'élève à 11.

Parmi les 9 élèves ajournés, 6 élèves ont eu un ajournement et 3 élèves en ont eu deux.

5 élèves ont été refusés directement en juillet.

En résumé, on peut retenir que sur les 111 élèves de la classe de 2^e, section B, le total des notes insuffisantes se chiffre à 45 dont:

branche combinée II	10 notes insuffisantes (= 9.0% des élèves)
français	8 notes insuffisantes (= 7.2% des élèves)
mathématiques I	7 notes insuffisantes (= 6.3% des élèves)
physique	7 notes insuffisantes (= 6.3% des élèves)

Division supérieure

Cycle de spécialisation

classe de 2e - section C

7.1.3. Section C

a) Effectifs

En 2004/05, 254 élèves ont fréquenté la section C, dont 116 (= 45.7%) de sexe masculin et 138 (= 54.3%) de sexe féminin.

220 élèves (= 86.6%) sont de nationalité luxembourgeoise et 34 (= 13.4%) ont une autre nationalité, dont 11 élèves portugais.

b) Promotion

Section C	2000/01		2001/02		2002/03		2003/04		2004/05	
TOTAL	284	100%	286	100%	232	100%	248	100%	254	100%
admis directement	180	63.4%	182	63.6%	168	72.4%	195	78.6%	192	75.6%
admis compensation	45	15.8%	50	17.5%	32	13.8%	34	13.7%	26	10.2%
REUSSITE JUILLET	225	79.2%	232	81.1%	200	86.2%	229	92.3%	218	85.8%
refusés directement	31	10.9%	38	13.3%	16	6.9%	9	3.6%	16	6.3%
ajournés	28	9.9%	16	5.6%	16	6.9%	10	4.0%	20	7.9%
ajourn. réussis *)	15	53.6%	9	56.3%	10	62.5%	8	80.0%	13	65.0%
ajourn. non-réussis *)	13	46.4%	7	43.7%	6	37.5%	2	20.0%	7	35.0%
TOTAL ADMIS	240	84.5%	241	84.3%	210	90.5%	237	95.6%	231	90.9%
TOTAL REFUSES	44	15.5%	45	15.7%	22	9.5%	11	4.4%	23	9.1%

*) les pourcentages en question s'entendent par rapport au total des élèves ajournés

c) Promotion par sexe

masculin		féminin		TOTAL	
admis	refusé	admis	refusé	admis	refusé
100	16	131	7	231	23
86.2%	13.8%	94.9%	5.1%	90.9	9.1%

Division supérieure

Cycle de spécialisation

classe de 2^e - section C

d) Notes insuffisantes

Parmi les 26 élèves admis par compensation, 24 élèves ont compensé une note insuffisante et 2 élèves ont compensé deux notes insuffisantes.

6 élèves ont compensé une branche, mais ont eu en plus un ou plusieurs ajournements.

Le nombre des branches compensées s'élève à 34.

Parmi les 20 élèves ajournés, 14 élèves ont eu un ajournement et 6 élèves ont eu deux ajournements.

16 élèves ont été refusés directement en juillet.

En résumé, on peut retenir que sur les 254 élèves d'une classe de 2^e, section C, le total des notes insuffisantes se chiffre à 125 dont:

mathématiques I	30 notes insuffisantes (= 11.8% des élèves)
physique	29 notes insuffisantes (= 11.4% des élèves)
français	25 notes insuffisantes (= 9.8% des élèves)
chimie	17 notes insuffisantes (= 6.7% des élèves)

Division supérieure Cycle de spécialisation classe de 2e - section D

7.1.4. Section D

a) Effectifs

En 2004/05, 193 élèves ont fréquenté la section D, dont 113 élèves (= 58.6%) de sexe masculin et 80 élèves (= 41.4%) de sexe féminin.

166 élèves (= 86.0%) ont la nationalité luxembourgeoise, 27 élèves (= 14.0%) ont une autre nationalité.

b) Promotion

Section D	2000/01		2001/02		2002/03		2003/04		2004/05	
TOTAL	285	100%	251	100%	222	100%	190	100%	193	100%
admis directement	179	62.8%	169	67.3%	161	72.5%	152	80.0%	153	79.3%
admis compensation	76	26.7%	52	20.7%	43	19.4%	21	11.0%	20	10.4%
REUSSITE JUILLET	255	89.5%	221	88.0%	204	91.9%	173	91.0%	173	89.6%
refusés directement	6	2.1%	10	4.0%	2	0.9%	6	3.2%	5	2.6%
ajournés	24	8.4%	20	8.0%	16	7.2%	11	5.8%	15	7.8%
ajourn. réussis *)	13	54.2%	11	55.0%	13	81.3%	3	27.3%	4	26.7%
ajourn. non-réussis *)	11	45.8%	9	45.0%	3	18.7%	8	72.7%	11	73.3%
TOTAL ADMIS	268	94.0%	232	92.4%	217	97.7%	176	92.6%	177	91.7%
TOTAL REFUSES	17	6.0%	19	7.6%	5	2.3%	14	7.4%	16	8.3%

*) les pourcentages en question s'entendent par rapport au total des élèves ajournés

c) Promotion par sexe

masculin		féminin		TOTAL	
admis	refusé	admis	refusé	admis	refusé
100	13	77	3	177	16
88.5%	11.5%	96.3%	3.7%	91.7%	8.3%

Division supérieure

Cycle de spécialisation

classe de 2^e - section D

d) Notes insuffisantes

Parmi les 20 élèves admis par compensation, 18 élèves ont compensé une note insuffisante et un élève a compensé deux notes insuffisantes.

3 élèves ont compensé une branche, mais ont eu un ou plusieurs ajournements.

Le nombre des branches compensées s'élève à 25.

Parmi les 15 élèves ajournés, 9 élèves ont eu un ajournement et 6 élèves en ont eu deux.

5 élèves ont été refusés directement en juillet.

En résumé, on peut retenir que sur les 193 élèves de la classe de 2^e, section D, le nombre total des notes insuffisantes s'élève à 65, dont:

mathématiques I	23 notes insuffisantes (= 11.9%)
français	14 notes insuffisantes (= 7.3%)
anglais	9 notes insuffisantes (= 4.7%)
branche combinée I	7 notes insuffisantes (= 3.6%)

Division supérieure

Cycle de spécialisation

classe de 2e - section E

7.1.5. Section E

a) Effectifs

En 2004/05, 132 élèves ont fréquenté la section E, dont 22 élèves (= 16.7%) de sexe masculin et 110 élèves (= 83.3%) de sexe féminin.

118 élèves (= 89.4%) ont la nationalité luxembourgeoise et 14 élèves (= 10.6%) ont une autre nationalité.

b) Promotion

Section E	2000/01		2001/02		2002/03		2003/04		2004/05	
TOTAL	125	100%	117	100%	151	100%	116	100%	132	100%
admis directement	76	60.8%	66	56.4%	104	68.9%	83	71.6%	96	72.7%
admis compensation	34	27.2%	37	31.6%	24	15.9%	20	17.2%	25	18.9%
REUSSITE JUILLET	110	88.0%	103	88.0%	128	84.8%	103	88.8%	121	91.6%
refusés directement	5	4.0%	5	4.3%	4	2.6%	3	2.6%	3	2.3%
ajournés	10	8.0%	9	7.7%	19	12.6%	10	8.6%	8	6.1%
ajourn. réussis *)	7	70.0%	7	77.8%	17	89.5%	9	90.0%	7	87.5%
ajourn. non-réussis *)	3	30.0%	2	22.2%	2	10.5%	1	10.0%	1	12.5%
TOTAL ADMIS	117	93.6%	110	94.0%	145	96.0%	112	96.5%	128	97.0%
TOTAL REFUSES	8	6.4%	7	6.0%	6	4.0%	4	3.5%	4	3.0%

*) les pourcentages en question s'entendent par rapport au total des élèves ajournés

c) Promotion par sexe

masculin		féminin		TOTAL	
admis	refusé	admis	refusé	admis	refusé
21	1	107	3	128	4
95.5%	4.5%	97.3%	2.7%	97.0%	3.0%

Division supérieure

Cycle de spécialisation

classe de 2^e - section E & F

d) Notes insuffisantes

Parmi les 25 élèves admis par compensation, 18 élèves ont compensé une note insuffisante et 7 élèves ont compensé deux notes insuffisantes.

6 élèves ont compensé une branche mais ont eu un ou plusieurs ajournements.

Le nombre de branches compensées s'élève à 38.

7 élèves ont eu un ajournement et 1 élève a eu deux ajournements.

3 élèves sont refusés directement en juillet.

En résumé, on peut retenir que sur les 132 élèves de la classe de 2^e, section E, le nombre total des notes insuffisantes s'élève à 62, dont:

mathématiques I	22 notes insuffisantes (= 16.7%)
français	11 notes insuffisantes (= 8.3%)
éducation musicale I	11 notes insuffisantes (= 8.3%)

7.1.6. Section F

7 des 23 élèves inscrits sont de sexe masculin (= 30.4%) et 16 élèves sont de sexe féminin (= 69.6%).

22 des 23 élèves sont de nationalité luxembourgeoise.

Tous les 23 élèves sont admis dont 21 directement et 2 par compensation.

Division supérieure Cycle de spécialisation classe de 2^e - section G

7.1.7. Section G

a) Effectifs

En 2004/05, 299 élèves ont fréquenté la classe de 2^e, section G dont 132 de sexe masculin (= 44.2%) et 167 élèves de sexe féminin (= 55.8%).

254 élèves sont de nationalité luxembourgeoise (= 85.0%) et 45 élèves ont une autre nationalité (= 15.0%), dont 16 élèves de nationalité portugaise.

b) Promotion

Section G	2004/05	
TOTAL	299	100%
admis directement	208	69.6%
admis compensation	47	15.7%
REUSSITE JUILLET	255	85.3%
refusés directement	12	4.0%
ajournés	32	10.7%
ajourn. réussis *)	21	65.6%
ajourn. non-réussis *)	11	34.4%
TOTAL ADMIS	276	92.3%
TOTAL REFUSES	23	7.7%

*) les pourcentages en question s'entendent par rapport au total des élèves ajournés

c) Promotion par sexe

masculin		féminin		TOTAL	
admis	refusé	admis	refusé	admis	refusé
118	14	158	9	276	23
89.4%	10.6%	94.6%	5.4%	92.3%	7.7%

Division supérieure

Cycle de spécialisation

classe de 2^e - section G

d) Notes insuffisantes

Parmi les 47 élèves admis par compensation, 42 élèves ont compensé une note insuffisante et 5 élèves ont compensé deux notes insuffisantes.

9 élèves ont compensé une ou deux branches, mais ont eu en plus au moins un ajournement. Le nombre total des branches compensées s'élève à 62.

26 élèves ont eu un ajournement, 4 élèves en ont eu deux et 2 élèves en ont eu trois.

12 élèves ont été refusés directement.

En résumé, on peut retenir que pour les 299 élèves de la classe de 2^e, section G, le total des notes insuffisantes se chiffre à 170 dont les principales branches concernées sont:

mathématiques I	46 notes insuffisantes (= 15.4%)
anglais	29 notes insuffisantes (= 9.7%)
français	20 notes insuffisantes (= 6.7%)
ECOAI *	15 notes insuffisantes (= 5.0%)

* économie de gestion et application informatique

Division supérieure

8. Division supérieure

8.1. Rétrospective de la promotion par année d'études

année d'études	Taux des admissions directes							
	97/98	98/99	99/00	00/01	01/02	02/03	03/04	04/05
4 ^e	61.2%	64.3%	60.0%	60.6%	61.7%	66.1%	70.5%	75.8%
3 ^e	61.6%	64.1%	61.1%	60.1%	64.9%	67.8%	74.7%	72.8%
2 ^e	66.9%	64.5%	64.9%	61.1%	62.7%	68.5%	72.5%	75.8%
Total	3.0%	64.3%	61.9%	60.6%	63.0%	67.4%	72.4%	74.8%

année d'études	Taux des admissions par compensation							
	97/98	98/99	99/00	00/01	01/02	02/03	03/04	04/05
4 ^e	19.8%	18.0%	20.6%	20.6%	20.3%	13.3%	12.9%	12.7%
3 ^e	20.2%	20.6%	20.2%	19.4%	19.3%	16.3%	13.6%	14.8%
2 ^e	19.6%	18.7%	21.3%	22.5%	21.7%	17.0%	14.9%	11.8%
Total	19.9%	19.1%	20.7%	20.8%	20.4%	15.5%	13.7%	13.1%

année d'études	Taux global des admissions							
	97/98	98/99	99/00	00/01	01/02	02/03	03/04	04/05
4 ^e	85.6%	88.2%	86.1%	85.1%	86.6%	85.9%	88.4%	92.0%
3 ^e	88.0%	90.2%	87.8%	85.2%	89.5%	90.6%	92.9%	92.6%
2 ^e	92.0%	89.2%	90.9%	88.8%	89.2%	92.0%	93.3%	92.6%
Total	88.3%	89.2%	88.1%	86.3%	88.3%	89.4%	91.3%	92.4%

année d'études	Taux d'échec global							
	97/98	98/99	99/00	00/01	01/02	02/03	03/04	04/05
4 ^e	14.4%	11.8%	13.9%	14.9%	13.4%	14.1%	11.6%	8.0%
3 ^e	12.0%	9.8%	12.2%	14.8%	10.5%	9.4%	7.1%	7.4%
2 ^e	8.0%	10.8%	9.1%	11.2%	10.8%	8.0%	6.7%	7.4%
Total	11.7%	10.8%	11.9%	13.7%	11.7%	10.6%	8.7%	7.6%

Division supérieure

classe de 2^e

8.2. Taux d'admission par bâtiment

Bâtiment	4 ^e	3 ^e	2 ^e
AL	92.0%	93.6%	96.9%
LAML	97.3%	85.4%	91.4%
LCD	87.4%	91.0%	92.5%
LCE	97.5%	95.3%	92.2%
LGE	89.0%	91.3%	83.2%
LGL	92.9%	94.9%	91.7%
LHCE	92.9%	91.7%	95.3%
LMR	90.3%	93.8%	94.3%
LNW	96.2%	93.9%	97.0%
LRS	94.1%	89.2%	93.4%
LTB	93.3%		
LTNB	100%		
EPFL	81.0%	94.2%	97.7%
EPND	87.0%	92.9%	79.2%
TOTAL	92.0%	92.6%	92.6%



PARTIE E

OBSERVATIONS FINALES



Observations finales

1. Observations finales

1.1. Répartition par sexe

En ce qui concerne la répartition par sexe, il importe de souligner qu'en 2004/2005, 56.2% des élèves sont de sexe féminin et 43.8% sont de sexe masculin.

Cette même tendance peut être constatée pour toutes les années d'études, à savoir:

année d'études	masculin	féminin
7 ^e	44.3%	55.7%
6 ^e	45.5%	54.5%
5 ^e	43.4%	56.6%
4 ^e	44.7%	55.3%
3 ^e	42.0%	58.0%
2 ^e	42.0%	58.0%
TOTAL	43.8%	56.2%

1.2. Répartition par nationalité

année d'études	luxembourgeois		étrangers	
	absolu	%	absolu	%
7 ^e	1431	79.6%	367	20.4%
6 ^e	1389	80.1%	346	19.9%
5 ^e	1415	83.9%	271	16.1%
4 ^e	1244	83.3%	250	16.7%
3 ^e	1200	85.6%	202	14.4%
2 ^e	1036	86.3%	164	13.7%
TOTAL	7715	82.8%	1600	17.2%

Bien que le taux des élèves étrangers soit en légère hausse constante, il reste bien inférieur dans l'enseignement secondaire que dans l'enseignement secondaire technique, où le taux des élèves étrangers se situe autour des 38%.

Observations finales

1.3. Réussite scolaire globale par niveau d'études

	Taux de réussite globale								+/- 03/04 - 04/05
	1997/98	1998/99	1999/00	2000/01	2001/02	2002/03	2003/04	2004/05	
7 ^e	87.0%	91.1%	90.3%	87.3%	91.0%	90.8%	92.3%	92.9%	+ 0.6%
6 ^e	87.7%	89.2%	89.8%	87.6%	86.7%	86.5%	92.3%	90.6%	- 1.7%
5 ^e	84.0%	85.0%	85.9%	85.7%	83.5%	89.8%	90.3%	90.0%	- 0.3%
4 ^e	85.6%	88.2%	86.1%	85.1%	86.6%	85.9%	88.4%	92.0%	+ 3.6%
3 ^e	88.0%	90.2%	87.8%	85.2%	89.5%	90.6%	92.9%	94.6%	+ 1.7%
2 ^e	92.0%	89.2%	90.9%	88.8%	89.2%	92.0%	93.3%	92.6%	- 0.7%
TOTAL	87.1%	88.8%	88.5%	86.6%	87.7%	89.2%	91.5%	91.7%	+ 0.2%

Par rapport à l'année précédente, le taux de réussite globale connaît une hausse de 0.2% et présente le taux le plus élevé des dernières années.

L'interprétation des variations au niveau des différentes années d'études s'avère très difficile à cause des différentes mesures qui ont probablement influencé les résultats scolaires de ces classes.

Ainsi, en 1989/90 ont été introduits les nouveaux critères de promotion. En 1990/91, les orientations littéraire et scientifique ont remplacé les différentes sections A à F de la classe de 4^e. En 2002/03, ces orientations ont été remplacées par une 4^e, classe polyvalente. En 1991/92 les orientations ont remplacé les sections A à F de la classe de 3^e. En 2003/04 ces orientations sont remplacées par les sections A à G. Aussi faudrait-il prendre en compte la nouvelle procédure de passage de l'enseignement primaire vers l'enseignement post-primaire.

Observations finales

1.4. Admission par compensation

La possibilité de compenser, sous certaines conditions, des notes légèrement insuffisantes a permis à un grand nombre d'élèves de profiter de ces nouveaux critères de promotion pour être admis sans devoir se présenter aux ajournements, surtout dans la division supérieure. A noter qu'à partir de l'année 2002/03, ces taux ont fortement diminué par rapport aux années précédentes.

année d'études	Taux des admissions par compensation							
	97/98	98/99	99/00	00/01	01/02	02/03	03/04	04/05
7 ^e	13.2%	10.0%	11.6%	11.5%	10.5%	8.0%	5.9%	6.1%
6 ^e	11.9%	12.4%	12.4%	12.9%	12.7%	8.9%	8.6%	8.7%
5 ^e	16.3%	15.4%	15.1%	15.6%	16.0%	9.7%	11,3%	10.3%
4 ^e	19,8%	18,0%	20,6%	20,6%	20,3%	13,3%	12,9%	12.7%
3 ^e	20,2%	20,6%	20,2%	19,4%	19,3%	16,3%	13,6%	14.8%
2 ^e	19,6%	18,7%	21,3%	22,5%	21,7%	17,0%	14,9%	11.8%
TOTAL	16,4%	15,5%	16,4%	16,6%	16,2%	11,7%	10,8%	10.4%

1.5. Taux d'échec aux ajournements

Un des effets positifs de l'introduction des nouveaux critères de promotion est la baisse du pourcentage d'élèves ajournés. Ceci est dû en premier lieu à la possibilité de compenser, sous certaines conditions, des notes légèrement insuffisantes.

Par contre, on doit constater que le taux d'échec aux ajournements est très élevé, comme le montre le tableau suivant.

année d'études	Taux d'échec aux ajournements							
	97/98	98/99	99/00	00/01	01/02	02/03	03/04	04/05
7 ^e	46.2%	53.9%	51.7%	66.0%	45.8%	52.1%	56.1%	55.9%
6 ^e	46.1%	51.0%	45.0%	49.0%	56.3%	54.6%	33.3%	45.8%
5 ^e	56.6%	52.1%	50.9%	54.4%	58.4%	50.3%	55.3%	54.0%
4 ^e	4.5%	46.3%	50.3%	53.5%	50.0%	55.1%	47.2%	54.7%
3 ^e	43.9%	39.5%	37.5%	48.2%	38.2%	36.9%	38.3%	40.3%
2 ^e	34.1%	31.0%	40.9%	43.8%	39.1%	30.2%	32.4%	41.0%
TOTAL	48.1%	46.8%	46.6%	53.0%	49.5%	48.1%	44.1%	49.1%

Observations finales

1.6. Taux d'admission par sexe

Un fait marquant de la promotion dans l'enseignement secondaire est la différence des taux d'admission par sexe.

Pour toutes les années d'études, les taux d'admission des filles sont supérieurs à ceux des garçons, de 1.9% pour la classe de 7^e à 6.7% pour la classe de 2^e.

année d'études	Taux d'admission par sexe	
	masculin	féminin
7 ^e	91.8%	93.7%
6 ^e	89.4%	91.5%
5 ^e	87.1%	92.2%
4 ^e	90.6%	93.2%
3 ^e	90.8%	93.9%
2 ^e	88.7%	95.4%
TOTAL	89.8%	93.2%



Imprimerie ...

ISBN: 2-87995-732-x